

**POLSKI ZWIĄZEK WĘDKARSKI  
ZARZĄD GŁÓWNY**

**ZASADY ORGANIZACJI  
SPORTU WĘDKARSKIEGO**

*Jednolity tekst wg stanu prawnego na dzień 15 października 2004 roku*

## **SPIS TREŚCI**

	<b>Str.</b>
<b>I. ORGANIZACJA WĘDKARSKICH ZAWODÓW SPORTOWYCH</b>	
1. Rodzaje zawodów	3
2. Udział w zawodach	3
3. Koszty uczestnictwa w zawodach	6
4. Tytuły i nagrody zdobywane w zawodach	6
5. Ogólne zasady organizacji zawodów	7
6. Zasady ustalania wyników zawodów	12
<b>II. REGULAMINY ZAWODÓW</b>	
1. Regulamin zawodów w wędkarstwie splotkowym	14
2. Regulamin zawodów w wędkarstwie spinningowym	20
3. Regulamin zawodów w wędkarstwie muchowym	27
4. Regulamin zawodów w wędkarstwie podlodowym	35
5. Regulamin zawodów w wędkarstwie morskim	39
6. Regulamin zawodów w wędkarstwie rzutowym	47
7. Ogólny regulamin Drużynowej Klasyfikacji Grand Prix	62
8. Regulamin Drużynowych Rzutowych Mistrzostw Polski	62
9. Regulamin Indywidualnego Rzutowego Pucharu Polski	64

### **III. SPRAWY SĘDZIOWSKIE**

1. Regulamin sędziów wędkarskich 67
2. Sędziowanie zawodów 70

### **IV. WĘDKARSKIE KADRY**

1. Karta Praw i obowiązków członka kadry narodowej i reprezentacji Polski 75
2. Zasady powoływania kadry narodowej 77
3. Zasady powoływania kadry narodowej w wędkarstwie spławikowym 78
4. Zasady powoływania kadry narodowej w wędkarstwie spinningowym 79
5. Zasady powoływania kadry narodowej w wędkarstwie muchowym 79
6. Zasady powoływania kadry narodowej w wędkarstwie rzutowym 80
7. Zasady powoływania kadry narodowej w wędkarstwie morskim 80
8. Wyposażenie kadry narodowej 80
9. Regulamin przyznawania "Medalu za wybitne osiągnięcia w sporcie wędkarskim" 81

### **ZAŁĄCZNIKI**

# I ORGANIZACJA WĘDKARSKICH ZAWODÓW SPORTOWYCH

## 1. RODZAJE ZAWODÓW

1.1. Wędkarskie zawody sportowe rozgrywane są w dyscyplinach :

- wędkarstwo spławikowe,
- wędkarstwo muchowe,
- wędkarstwo rzutowe,
- wędkarstwo spinningowe,
- wędkarstwo morskie,
- wędkarstwo podlodowe.

1.2. Zawody wędkarskie dzieli się na:

- mistrzowskie,
- ogólnopolskie z cyklu "Grand Prix",
- towarzyskie.

1.3. Zawody mogą być rozgrywane w klasyfikacji indywidualnej i drużynowej w kategoriach wiekowych : seniorów (mężczyzn, kobiet), młodzieży (juniorów, juniorek) oraz kadetów (dzieci).

Ustala się następujące kategorie wiekowe dla zawodników :

- Seniorzy: w dyscyplinie spławikowej - powyżej 20 lat  
w pozostałych dyscyplinach - powyżej 18 lat
- młodzież: w dyscyplinie spławikowej - do 20 lat  
w pozostałych dyscyplinach - do 18 lat
- kadeci: w dyscyplinie spławikowej - do 15 lat  
w pozostałych dyscyplinach - do 14 lat

Zawodnik jest zakwalifikowany do danej kategorii wiekowej do końca roku kalendarzowego o ile do dnia 1 stycznia danego roku nie przekroczył podanej granicy wieku.

1.4. Junior, juniorka ma prawo startu wyłącznie w jednej kategorii, w rocznym cyklu zawodów . Zawodnicy młodszej kategorii mają prawo startu w starszej kategorii (mężczyzn, kobiet) wówczas, gdy w tej kategorii, w danym roku rozpoczęli eliminacje. Jedynym wyjątkiem od powyższej zasady jest kategoria kadetów, w której zawodnik ma prawo startu i nagradzania jednocześnie w swojej kategorii i kategorii młodzieży (juniorów, juniorek) w rocznym cyklu zawodów.

1.5. Zawody mogą być rozgrywane na szczeblu klubu, okręgu , kraju.

## 2. UDZIAŁ W ZAWODACH

### 2.1. Zasady ogólne

2.1.1. W Mistrzostwach Polski oraz zawodach ogólnopolskich „Grand Prix” mogą uczestniczyć członkowie Polskiego Związku Wędkarskiego posiadający licencję sportowca. Zasady przyznawania i pozbawiania licencji na uprawianie wędkarskiego sportu wyczynowego określa Regulamin. W zawodach eliminacyjnych i towarzyskich, mogą uczestniczyć osoby nie posiadające licencji.

2.1.2. Licencję przyznaje i pobawia, Główny Kapitanat Sportowy.  
Licencję przyznaje się na czas określony lub nieoznaczony.

2.1.3. Uczestnik zawodów powinien posiadać uprawnienia do wędkowania zgodnie z rodzajem łowiska, na którym odbywają się zawody. Organizator zawodów na wodach innych użytkowników wód niż PZW jest zobowiązany do zapewnienia możliwości nabycia uprawnień uczestnikom zawodów.

2.1.4. Uczestnik zawodów morskich musi posiadać zezwolenie Urzędu Morskiego na amatorski połów ryb. W zawodach pełnomorskich powinien posiadać również dokument uprawniający do przekroczenia granicy, zgodnie z aktualnymi przepisami o ruchu granicznym. Do udziału w zawodach morskich dopuszcza się zawodników, którzy osiągnęli wiek 16 lat.

## 2.2. Szczegółowe przepisy dopuszczenia do zawodów.

### 2.2.1. Mistrzostwa klubu.

Prawo startu w zawodach o mistrzostwo klubu we wszystkich dyscyplinach mają wszyscy członkowie klubu.

### 2.2.2. Mistrzostwa Okręgu

W mistrzostwach Okręgu w dyscyplinach: soplawikowej, spinningowej, muchowej i podlodowej we wszystkich kategoriach uczestniczyć mogą członkowie klubów z terenu działania danego okręgu, zgłoszeni przez klub do rywalizacji

Ilość uczestników Mistrzostw Okręgu określa Okręgowy Kapitanat Sportowy. W przypadku zgłoszenia ilości zawodników przekraczających określoną wielkość, uczestników mistrzostw ustala się w oparciu o eliminacje. W mistrzostwach może startować bez konieczności udziału w eliminacjach ubiegłoroczny mistrz okręgu oraz członkowie kadry narodowej.

### 2.2.3. Mistrzostwa Polski

W mistrzostwach Polski w dyscyplinie soplawikowej, spinningowej, muchowej i podlodowej we wszystkich kategoriach udział biorą :

- mistrzowie okręgów,
- ubiegłoroczny mistrz Polski,
- zawodnicy od 1 – 30 miejsca z ogólnej klasyfikacji za rok ubiegły.

### 2.2.4. Mistrzostwa Polski w wędkarstwie morskim.

W mistrzostwach Polski w wędkarstwie morskim biorą udział trzyosobowe drużyny wytypowane przez kluby.

### 2.2.5. Zawody ogólnopolskie z cyklu Grand Prix

Zawody ogólnopolskie z cyklu Grand Prix stanowią podstawę do wyłownienia kadry narodowej oraz służą ocenie rywalizacji sportowej klubów.

W zawodach z cyklu Grand Prix startują reprezentacje klubów wędkarskich, które do dnia **31 marca** danego roku zgłoszą do GKS (w formie elektronicznej) listy swoich reprezentantów w poszczególnych dyscyplinach wędkarskich i kategoriach.

Ustala się obowiązujące składy drużyn :

- w wędkarstwie soplawikowym 3 mężczyzn, kobieta, junior
- w wędkarstwie spinningowym 2 zawodników
- w wędkarstwie muchowym 3 zawodników
- w wędkarstwie podlodowym 3 zawodników

Niezależnie od zgłoszonych drużyn w zawodach z cyklu Grand Prix, mogą brać udział indywidualni zawodnicy, którzy zajęli w klasyfikacji ogólnej za ubiegły rok miejsca do 50

### 2.2.6. Drużynowe Mistrzostwa Polski

W drużynowych mistrzostwach Polski startują reprezentacje klubów.

Drużyny startują w następujących składach :

- w wędkarstwie soplawikowym i podlodowym 5 zawodników
- w wędkarstwie muchowym i spinningowym 3 zawodników

Ilość dopuszczonych drużyn do startu w Mistrzostwach Polski określa Główny Kapitanat Sportowy w zależności od pojemności łowiska. Przy większej ilości zgłoszonych drużyn organizowane są eliminacje. Drużynowy Mistrz Polski reprezentuje Polskę na klubowych mistrzostwach świata.

2.2.7. Zasady uczestnictwa w zawodach rzutowych są podane w regulaminie Zawodów w wędkarstwie rzutowym.

2.2.8. W zawodach o mistrzostwo klubu, okręgu i Polski mogą również startować poza konkursem, zawodnicy zagranicznych związków wędkarskich. O tytuł mistrza klubu, okręgu i Polski mogą się ubiegać tylko obywatele polscy.

2.2.9. W zawodach między państwowych i międzynarodowych biorą udział zawodnicy wytypowani przez właściwe kapitanaty.

2.2.10. W zawodach towarzyskich o uczestnictwie decyduje organizator.

### 3. KOSZTY UCZESTNICTWA W ZAWODACH

- 3.1. Za udział w zawodach o mistrzostwo klubu można pobierać opłaty startowe od zawodników.
- 3.2. Za udział w zawodach o mistrzostwo okręgu koszty uczestnictwa swoich zawodników pokrywają kluby.
- 3.3. Za udział w zawodach o Mistrzostwo Polski koszty uczestnictwa swoich zawodników pokrywają okręgi. Członkowie kadry narodowej, którzy nie reprezentują swoich okręgów, startują na koszt Zarządu Głównego.
- 3.4. Koszty udziału w zawodach Grand Prix, ponoszą startujący zawodnicy bądź ich kluby
- 3.5. Za udział w zawodach towarzyskich koszty ponoszą uczestnicy lub organizatorzy, zgodnie z ustaleniami.
- 3.6. Zawodnikom startującym w zawodach: mistrzowskich /począwszy od okręgu/, ogólnopolskich, międzyokręgowych i międzyklubowych, przysługuje ryczałt na zaneży i przynęty, przyznawany w zależności od możliwości finansowych jednostki PZW delegującej zawodnika. Wysokość ryczałtów zatwierdza corocznie zarząd jednostki PZW na wniosek właściwego kapitanatu sportowego. Wysokość ryczałtu członków kadry narodowej w mistrzostwach Polski i na zawody międzynarodowe ustala corocznie GKS.

### 4. TYTUŁY I NAGRODY ZDOBYWANE W ZAWODACH

- 4.1. Zwycięzcy zawodów mistrzowskich w danej dyscyplinie w poszczególnych kategoriach i klasyfikacjach otrzymują tytuły mistrzów klubu, okręgu, Polski. Zdobywcy 2 i 3 miejsca otrzymują odpowiednio tytuły I i II wicemistrza.
- 4.2. We wszystkich zawodach mistrzowskich i ogólnopolskich przyjmuje się zasadę nagradzania zdobywców trzech pierwszych miejsc w klasyfikacji i kategorii oraz wyróżniania zawodników do 6 miejsca włącznie.
- 4.3. Rozróżnia się dwa rodzaje nagród:
  - honorowe.
  - rzeczowe
- 4.4. W zawodach o mistrzostwo okręgu i mistrzostwo Polski wyróżnieniami honorowymi są: puchar, medal, dyplom.
- 4.5. W zawodach mistrzowskich i ogólnopolskich dopuszcza się dodatkowe nagradzanie i wyróżnianie zwycięzców sektorów lub tur.
- 4.6. Przy nagradzaniu zwycięzców /miejsca 1-3/ mistrzostw okręgu i Polski w klasyfikacji drużynowej, medale i imienne dyplomy otrzymują wszyscy zawodnicy drużyny oraz klub, okręg PZW.
- 4.7. W zawodach towarzyskich o liczbie i rodzaju nagród decyduje organizator.
- 4.8. We wszystkich zawodach organizatorzy i sponsorzy mogą fundować nagrody rzeczowe.

- 4.9. Zwycięzcy rocznej klasyfikacji ogólnej obliczonej za poprzedni rok, którzy zajęli miejsca 1-3 w poszczególnych dyscyplinach i kategoriach otrzymują pamiątkowe puchary i dyplomy.
- 4.10. Wręczenie nagród i wyróżnień w klasyfikacjach rocznych, powinno zostać dokonane uroczyście, stosownie do specyfiki dyscypliny.
- 4.11. Zasady nagradzania w "Drużynowych Rzutowych Mistrzostwach Polski" oraz "Indywidualnym Rzutowym Pucharze Polski" są podane w rozdziale II pkt.5.7.

### 5. OGÓLNE ZASADY ORGANIZACJI ZAWODÓW.

- 5.1. Organizatorami poszczególnych rodzajów zawodów są:
  - o mistrzostwo klubu, okręgu - odpowiednie zarządy tych jednostek,
  - o mistrzostwo Polski, międzynarodowych i międzypaństwowych - Zarząd Główny PZW, który może zlecić organizację zawodów jednemu z okręgów PZW,
  - ogólnopolskich z cyklu "Grand Prix" - odpowiedni okręg PZW lub klub za pośrednictwem macierzystego okręgu.
- 5.2. Organizator zawodów jest w pełni odpowiedzialny za ich prawidłowe i zgodne z regulaminem przygotowanie, a Główna Komisja Sędziowska zawodów - za ich regulaminowy przebieg.
- 5.3. W zawodach wszystkich dyscyplin wędkarskich przyjmuje się jednakowe zasady wyznaczania i oznaczania sektorów i stanowisk w sektorach:
  - na wodach płynących - rosnąco zgodnie z biegiem nurtu,
  - na wodach stojących - rosnąco od lewej do prawej granicy wytyczonego odcinka terenu zawodów, patrząc w kierunku lustra wody,
  - na wodach okresowo zmieniających kierunek lub o zatrzymywanym przepływie - rosnąco zgodnie z naturalnym nurtem.Sektory i stanowiska muszą być wyznaczone i oznakowane przed rozpoczęciem losowania. Oznakowanie sektorów i stanowisk powinno być wykonane w sposób jednoznaczny i czytelny. Przyjmuje się literowe oznaczenia sektorów: A, B, C... Przyjmuje się cyfrową numerację stanowisk w sektorach:
  - w przypadku stanowisk jednoosobowych - A1, A2, A3 ...,
  - w przypadku stanowisk wieloosobowych (np. trzyosobowych) - A123, A456 ...
- 5.4. W zawodach rozgrywanych w klasyfikacji drużynowej ilość sektorów musi być równa liczbie zawodników drużyny. Każdy zawodnik drużyny w każdej turze zawodów musi wędkować w innym sektorze.

- 5.5 We wszystkich dyscyplinach i rodzajach zawodów obowiązuje zasada przydzielania zawodników: sektorów, stanowisk, numerów startowych, jednostek pływających; na podstawie losowania dokonanego przez zainteresowanego zawodnika lub jego przedstawiciela.
- W zawodach wieloturowych przy liczbie zawodników w drużynie większej niż 2 obowiązuje zasada dokonywania drugiego losowania (lub kolejnych przy liczbie tur zawodów większej niż 3 ) dla zapewnienia losowej wymiany zawodników w sektorach kolejnych tur zawodów.
- Losowania sektorów dokonuje się podczas oficjalnej odprawy technicznej. Dopuszcza się alternatywnie: dokonanie ponownych losowań w kolejnych dniach zawodów lub podczas jednej odprawy technicznej.
- Organizator jest zobowiązany do zapewnienia uczestnikom zawodów pełnej informacji o dokonanych losowaniach.
- Pozostałe szczegóły techniczne dotyczące losowań podano w regulaminach dyscyplin wędkarskich.
- 5.6. W zawodach wędkarskich przyjmuje się zasadę stosowania wag o dokładności nie mniejszej niż 5 gramów. Wyniki ważenia należy protokołować z zaokrągleniem /zgodnie z regułami matematycznymi/ do 5 gramów.
- Ponadto obowiązują zasady:
- wazenia ryb zawodników w danym sektorze wyłącznie jedną, tą samą wagą,
  - wazenie ryb we wszystkich sektorach tej samej kategorii wagami tego samego typu, w przypadku rozgrywania danej kategorii wielosektorowo.
- Organizator zawodów we wszystkich dyscyplinach jest odpowiedzialny za dostarczenie wag w ilości i jakości, spełniających warunki prawidłowej pracy komisji sędziowskiej zawodów.
- 5.7. We wszystkich dyscyplinach wędkarskich przyjmuje się następującą definicję pomiaru długości ryby:
- "Za długość ryby uważa się największą odległość pomiędzy początkiem pyszczka a końcem najdłuższego promienia płetwy ogonowej. Ryba podczas mierzenia powinna być ułożona na płaskiej powierzchni tak, aby przymiar nie zginał przedniej części pyszczka a ogon był maksymalnie rozciągnięty wzdłuż osi pomiaru".
- Obowiązuje stosowanie przymiarów o dokładności nie mniejszej niż 1 mm. Organizator jest zobowiązany zapewnić przed zawodami wszystkim zawodnikom, możliwość skontrolowania własnych przymiarów z oficjalnym przymiarem: stosowanym przez komisję sędziowską zawodów.
- Zgodnie z R.A.P.R. za rybę wymiarową uznaje się rybę o długości równej i większej jak określony dla niej wymiar ochrony.

- 5.8 We wszystkich dyscyplinach przyjmuje się zasadę, że do klasyfikacji zawodów zalicza się ryby zacięte i wyholowane pomiędzy sygnałami rozpoczęcia i zakończenia zawodów /tury/.
- Wyłączenie w dyscyplinie muchowej dopuszcza się zaliczenie ryby zaciętej w czasie zawodów, a wyholowanej w czasie nie dłuższym niż 10 minut po sygnale końca zawodów.
- Ryby zahaczone w innym miejscu niż puszczek oraz znakowane do celów naukowych zalicza się do połowu.
- 5.9 Organizator zawodów od szczebla międzyokręgowego wzwyż jest zobowiązany udostępnić do treningu teren zawodów lub bezpośrednio przylegający do łowiska zawodów. Jeżeli jest to niemożliwe, należy wyznaczyć inny teren charakteryzujący się podobnymi warunkami naturalnymi i podobnym rybostanem. W miarę możliwości organizacyjnych, trening powinien trwać tyle czasu co właściwe zawody i odbywać się w tych samych godzinach co planowana impreza.
- 5.10. Zaleca się, aby organizator zawodów szczebla centralnego i międzynarodowego wyłączył łowisko zawodów spod wędkowania amatorskiego na tydzień przed terminem imprezy i udostępnił je zawodnikom w celu przeprowadzenia treningów, w tym treningu oficjalnego.
- 5.11. W przypadku zawodów mistrzowskich, kluby są zobowiązane do pisemnego, imiennego zgłoszenia startu swoich zawodników do okręgu wraz z protokołem zawodów eliminacyjnych nie później niż na 1 tydzień przed terminem zawodów.
- 5.12. Ilościowe zgłoszenie ekipy okręgu do bezpośredniego organizatora zawodów szczebla ogólnopolskiego należy przesłać nie później niż na 1 miesiąc przed terminem imprezy.
- W przypadku zawodów mistrzowskich imienne zgłoszenia zawodników lub zespołów wraz z protokołem zawodów eliminacyjnych, należy przesłać organizatorowi najpóźniej na 7 dni przed terminem imprezy. W przypadku braku możliwości startu mistrza obowiązuje podanie pisemnego uzasadnienia. Wyjątek stanowi zgłoszenia do mistrzostw Polski w wędkarstwie morskim - imienne zgłoszenia drużyn należy przesłać organizatorom na 6 tygodni przed mistrzostwami.
- 5.13. Zgłoszenia do zawodów mistrzowskich, przesłane bez protokołów zawodów eliminacyjnych nie będą honorowane. Wyjątek stanowią zgłoszenia do mistrzostw Polski w wędkarstwie morskim i podlodowym wówczas, gdy nie rozegrano zawodów eliminacyjnych.
- Członkowie kadry narodowej i zawodnicy z rocznej klasyfikacji ogólnej obliczonej za poprzedni rok do 30 miejsca, którzy nie zakwalifikowali się do mistrzostw Polski jako reprezentanci okręgu, są zgłaszani przez macierzyste okręgi wraz ze zgłoszeniem mistrza okręgu.

Protokoły przekazane z okręgów organizator Mistrzostw Polski zwraca do GKS wraz z protokołem Mistrzostw.

- 5.14. Okręgi PZW, posiadające powołanych na dany rok członków kadry narodowej, są zobowiązane do bezwzględnego przesłania do organizatora wyników klasyfikacji indywidualnej Mistrzostw Okręgu w danej dyscyplinie i kategorii, uwzględniając miejsce zajęte w eliminacjach przez członka kadry narodowej. Powyższe stanowi podstawę weryfikowania członka kadry narodowej w Mistrzostwach Polski w przypadku braku zgłoszenia z okręgu.
- 5.15. Organizacja zawodów wędkarskich powinna mieć uroczysty charakter. Podczas zawodów centralnych należy w widocznym miejscu wywiesić flagę państwową i flagę PZW, jak również transparent informujący o charakterze imprezy. W przypadku zawodów międzynarodowych zaleca się wywiesić flagi państwowe uczestników z zagranicznych. W czasie otwarcia i zamknięcia mistrzostw Polski i zawodów międzypaństwowych obowiązuje ceremonia wciągnięcia i opuszczenia flagi państwowej przez poczet flagowy oraz odegrania hymnu państwowego. W pozostałych zawodach ceremonia dotyczy flagi PZW.
- 5.16. Podczas indywidualnych mistrzostw Polski poczet flagowy stanowi aktualny mistrz Polski w asyście pozostałych medalistów. W przypadku mistrzostw Polski rozgrywanych jednocześnie w klasyfikacji drużynowej, poczet flagowy stanowi aktualny indywidualny mistrz Polski w asyście aktualnej drużyny mistrzowskiej.
- 5.17. Przy organizacji wszystkich imprez należy dokładnie określić miejsce zawodów, a w przypadku skomplikowanego dojazdu należy wyraźnie oznakować sposób dojazdu do miejsca zbiórki czy zakwaterowania lub zaopatrzyć uczestników w odpowiednie szkice sytuacyjne.
- 5.18. Sekretariat zawodów - punkt organizacyjny /szczególnie w zawodach spławikowych/zaleca się, aby był zlokalizowany w odległości nie mniejszej niż 50 m od stanowisk zawodników.
- 5.19. W zawodach wieloturowych organizator jest zobowiązany wywieszać wyniki po każdej turze zawodów w ogólnie dostępnym, określonym przez komisję sędziowską miejscu. Po zakończeniu zawodów, od szczebla okręgu wzwyż, główna komisja sędziowska jest zobowiązana do opublikowania wyników nie później niż w 2 godziny po zakończeniu zawodów w dyscyplinie muchowej w 3 godz./ oraz nie później niż 30 minut przed ogłoszeniem wyników i dekoracją zwycięzców.

5.20. W trakcie zawodów trener lub kierownik ekipy ma prawo złożyć odwołanie do głównej komisji sędziowskiej w przypadku:

- swoich zastrzeżeń odnośnie decyzji sędziego kontrolnego,
- sprostowania pomyłki w trakcie wazenia /mierzenia/ złowionych ryb,
- wniosku o sprostowanie omyłki w klasyfikacji stwierdzonej po ogłoszeniu nieoficjalnych wyników, nie później niż 15 minut od czasu ogłoszenia nieoficjalnych wyników.

Odwołanie może być zgłoszone najbliższemu członkowi głównej komisji sędziowskiej najpóźniej do 15 minut od chwili powstania sporu lub stwierdzenia nieprawidłowości. Odwołania powinny być składane na piśmie, są wolne od kaucji. Odwołania rozpatruje główna komisja sędziowska i o powziętej decyzji informuje zainteresowane osoby.

Od decyzji głównej komisji sędziowskiej, w ciągu 30 minut, po dokonaniu wpłaty tytułem wadium, przysługuje prawo złożenia protestu na piśmie do komisji odwoławczej. O fakcie wniesienia protestu do komisji odwoławczej winien być powiadomiony sędzia główny.

5.21. Wysokość wadium będzie ustalana corocznie przez GKS PZW. Organizator jest zobowiązany zapewnić możliwość dokonania wpłaty wadium w miejscu rozgrywania zawodów i publikowania wyników, a także uzyskania odnośnego pokwitowania oraz bezzwłocznego zwrotu kwoty w przypadku uznania zgłoszonego protestu.

5.22. Ekipy uczestniczące w zawodach są zobowiązane do przebywania w miejscu zakończenia zawodów do czasu oficjalnego ogłoszenia wyników i uroczystego zakończenia zawodów.

5.23. Oficjalne wyniki zawodów organizator jest zobowiązany przekazać wszystkim uczestnikom zawodów / klubom, okręgom, GKS lub organizacjom zagranicznym i trenerowi kadry narodowej/ w ciągu 2 tygodni po zakończeniu zawodów.

5.24. Wyniki zawodów o mistrzostwo Polski i ogólnopolskich z cyklu "Grand Prix" podlegają kontroli przez GKS PZW. W szczególnie uzasadnionych przypadkach, GKS po wykryciu nieprawidłowości ma prawo dokonać weryfikacji wyników. Koszty naprawy wynikające z wykrytych błędów obciążają bezpośrednio organizatora zawodów.

5.25. Każdy zawodnik jest osobście odpowiedzialny za jakość i ilość łowionych ryb i korzystanie ze sprzętu wędkarskiego zgodnie z wymogami R.A.P.R. oraz za przestrzeganie zasad w nim zawartych.

## 6. ZASADY USTALANIA WYNIKÓW ZAWODÓW

Zasady ustalania wyników zawodów wędkarskich, zawarte w niniejszym rozdziale, dotyczą wszystkich dyscyplin wędkarskich z wyjątkiem dyscypliny rzutowej.

6.1. Podstawą klasyfikacji zawodnika we wszystkich dyscyplinach wędkarskich są punkty zawodnika uzyskane za wagę /w dyscyplinie muchowej za długość / złowionych ryb wraz z ewentualnymi premiami punktowymi lub punktami karnymi. Szczegóły dotyczące przyznawania punktów zawodnikowi są omówione w regulaminach poszczególnych dyscyplin wędkarskich.

6.2. Miejsce "ex aequo", to miejsce równorzędne zajęte przez więcej niż jednego zawodnika. Zawodnikowi następnemu po grupie zawodników sklasyfikowanych ex aequo przyznaje się kolejne miejsce po ilości wyprzedzających go zawodników. Powyższa zasada dotyczy także numerowania miejsca drużyny.

6.3. Zawodnik zdyskwalifikowany klasyfikowany jest analogicznie jak przy braku zawodnika.

### 6.4. Klasyfikacja w sektorze

6.4.1. Wyniki klasyfikacji indywidualnej w sektorze ustala się na podstawie liczby punktów zdobytych przez zawodnika. Przy jednakowej ilości punktów, z wyjątkiem dyscypliny splotnikowej, o kolejności zawodnika decyduje większa ilość złowionych ryb (w dyscyplinie muchowej - dłuższa ryba), a jeżeli i ona jest równa przyznaje się miejsca ex aequo.

Zawodnicy, którzy nie złowili ryby klasyfikowani są ex aequo na ostatnim miejscu (numer kolejny ostatniego zawodnika w najliczniejszej obsadzonym sektorze danej kategorii) plus 1.

6.4.2. Wyniki do klasyfikacji drużynowej, po wyeliminowaniu wyników zawodników startujących poza drużynami, ustala się na podstawie miejsc zajętych w sektorze przez zawodników drużyn. Za brak zawodnika drużyny w sektorze, niezłowienie przez zawodnika żadnej ryby, drużynie zalicza się miejsce równe liczbie startujących drużyn plus 1.

### 6.5. Zawody jednoturowe

6.5.1. Wyniki klasyfikacji indywidualnej w zawodach ustala się na podstawie liczby punktów uzyskanych przez zawodnika. Większa ilość punktów decyduje o wyższym miejscu. Przy jednakowej ilości punktów, z wyjątkiem dyscypliny splotnikowej, o kolejności decyduje większa ilość złowionych ryb (w wędkarstwie muchowym - dłuższa ryba złowiona w zawodach), a jeżeli i ona jest równa przyznaje się miejsce ex aequo. Zawodnicy, którzy nie złowili ryby klasyfikowani są ex aequo na ostatnim miejscu (numer kolejny ostatniego startującego w danej kategorii zawodnika). Zawodnicy zdyskwalifikowani nie są klasyfikowani.

## II REGULAMINY ZAWODÓW

### 1. REGULAMIN ZAWODÓW W WĘDKARSTWIE SPLAWIKOWYM

#### TEREN ZAWODÓW

- 1.1. Zawody mogą być rozgrywane na wodach stojących lub bieżących. Wzdłuż odcinka brzegu przewidzianego do odbycia zawodów, woda powinna mieć jednakową głębokość, nie mniejszą niż 1,0 metr i nie większą niż 8,0 metrów.
- 1.2. Odcinek brzegu, przewidziany do rozegrania zawodów, powinien przebiegać w miarę możliwości w linii prostej, a sektory i stanowiska wędkarskie powinny być równowartościowe. W przypadku występowania na stanowisku stałego elementu znacznie ułatwiającego lub utrudniającego wędkowanie zawodnikowi w stosunku do pozostałych zawodników / kładka, ostroga, itp. /, teren ten należy wyłączyć z wędkowania. W przypadku występowania linii wysokiego napięcia, z obu jej stron należy wyłączyć z wędkowania obszar po 25 m od rzutu pionowego linii.
- 1.3. Długość każdego stanowiska wzdłuż linii brzegowej powinna wynosić od 10 do 15 metrów. Szerokość stanowiska, licząc od linii brzegu w głąb łądu, powinna wynosić minimum 6 metrów.
- 1.4. Stanowiska wędkarskie powinny być oddzielone od siebie pasem neutralnym o szerokości od 1 do 2 metrów. Od publiczności powinny być oddzielone strefą neutralną o szerokości co najmniej 2 metry.
- 1.5. W przypadku rozgrywania zawodów wielosektorowych pomiędzy sektorami powinna być wyznaczona strefa neutralna o szerokości minimum 10 metrów.
- 1.6. Sektorów jednej kategorii nie należy przedzierać sektorami innej kategorii.
- 1.7. W przypadku rozgrywania indywidualnych mistrzostw klubu lub okręgu jako zawody jednoczesne, każda kategoria powinna być rozgrywana w oddzielnym sektorze. Liczba stanowisk w sektorze powinna być równa liczbie zawodników startujących w danej kategorii.

#### SPRZEŻ, PRZYNEŹY, ZANEŹY STOSOWANE W ZAWODACH

- 1.8. Każda wędka używana w czasie zawodów powinna posiadać wędzisko, żyłkę, splawik, obciążenie wyważające splawik umieszczone centrycznie na żyłce /łączny ciężar obciążenia nie może być większy od wyporności splawika / oraz jeden haczyk. Dozwolone jest stosowanie kołowrotka. W zależności od kategorii wiekowej zawodów określonej przez organizatora obowiązują limity maksymalnej długości wędki:

- kadeci	10 m
- kobiety i młodzież	11,5 m
- mężczyźni	13 m

6.5.2. Wyniki klasyfikacji drużynowej w zawodach, ustala się dodając numery miejsc zawodników drużyny, które zajęły w sektorach. Mniejsza suma miejsc decyduje o wyższym miejscu drużyny. Przy równej sumie miejsc decyduje większa suma punktów zawodników drużyny, a w następnej kolejności, z wyjątkiem dyscypliny splawikowej i muchowej - większa suma złowionych ryb. Przy dalszej równości przyznaje się miejsca ex aequo.

#### 6.6. Klasyfikacja w zawodach wielotururowych.

6.6.1. Wyniki klasyfikacji indywidualnej w zawodach ustala się dodając numery miejsc zajętych przez zawodnika w sektorach w kolejnych turach. Mniejsza suma miejsc decyduje o wyższym miejscu zawodnika. Przy jednakowej sumie miejsc o wyższym miejscu w klasyfikacji decyduje suma punktów zawodnika w zawodach a następnie, z wyjątkiem dyscypliny splawikowej, większa suma złowionych ryb ( w dyscyplinie muchowej - dłuższa ryba złowiona w zawodach). Dalsza równość powoduje przyznanie miejsca ex aequo. Zawodnik zdyskwalifikowany we wszystkich turach nie jest klasyfikowany.

6.6.2. Wyniki klasyfikacji drużynowej w zawodach ustala się dodając numery miejsc zawodników drużyny, które zajęły w poszczególnych sektorach w kolejnych turach. Dalsze postępowanie analogiczne, jak klasyfikacja drużynowa w zawodach jedno-tururowych.

1.9. Zawodnik łowi jedną wędką trzymaną w ręku. Zawodnik może mieć na stanowisku dowolną ilość wędek do wymiany.

1.10. W trakcie nęcenia zanętą lekką zawodnik nie ma obowiązku zachowania kontaktu z wędziskiem, niezależnie od stosowanej metody łowienia.

1.11. Zawodnik startujący w zawodach jest zobowiązany posiadać siatkę odpowiedniej konstrukcji do przetrzymywania złowionych ryb w stanie żywym. Średnice obręczy siatki powinny wynosić minimum 50 cm. Ustawienie siatki na stanowisku jest dowolne.

1.12. Zawodnikowi wolno używać sprzęt pomocniczy jak: proca, podbierak, o dowolnej konstrukcji i wymiarach oraz platformy o wymiarach do 1m x 1m.

1.13. W czasie zawodów dozwolone jest stosowanie przynęt oraz zanęt roślinnych i zwierzęcych. Przynęty i zanęty mogą być dowolnie barwione lub nasycane substancjami zapachowymi.

Zabrania się używania przynęt sztucznych, ikry, żywych lub martwych ryb /także jako dodatków do zanęt/. Substancje samoutwardzające wolno stosować wyłącznie jednocześnie z przynętami naturalnymi. Ogranicza się ilość używanych zanęt do 17 litrów na jedną turę na jednego zawodnika. Zanęta przy pomiarze objętości powinna być nawilżona, gotowa do użycia wraz z ziemią, gliną, żwirem, piaskiem itp. Zanęta nie może być ubita w pojemniku. Limit używanych przynęt pochodzenia zwierzęcego wprowadzanych do zanęty wynosi 2,5 litra na jedną turę, w tym maksymalnie 1 litr ochotki ( jokersa lub haczykowej ).

1.14. Ilość jednorazowo wyrzucanej przez zawodnika zanęty definiuje się następująco:

- zanęta ciężka - bryła zanęty dowolnej wielkości,
- zanęta lekka - bryła formowana i pobrana jedną ręką przez zawodnika jednorazowo z pojemnika.

Zabrania się używania zanęty w opakowaniach umocowanych na lince. Dopuszcza się stosowanie z nad wody koszyczka zanętowego, tzw. "zanętніка".

## ORGANIZACJA I PRZEBIEG ZAWODÓW

1.15. Zawody mogą być rozgrywane w kategoriach: seniorów (mężczyzn i kobiet), młodzieży (juniorów i junierek), kadetów lub bez podziału na kategorie. Zawody mogą być rozgrywane w klasyfikacji indywidualnej i drużynowej.

1.16. Zawody eliminacyjne mistrzowskie, indywidualne i drużynowe, w zależności od potrzeb i możliwości organizatora mogą być przeprowadzone na jeden ze sposobów:

- zawody jednoczesne - wszystkie kategorie mistrzostw indywidualnych oraz mistrzostwa drużynowe są rozgrywane w odrębnych sektorach, w jednym czasie i miejscu,

- zawody niejednoczesne - mistrzostwa indywidualne w kategoriach są rozgrywane jako oddzielne zawody, w różnym czasie i miejscach.

1.17. Zawody mistrzowskie powinny być rozgrywane w dwóch turach, z możliwością przeprowadzenia zawodów z podziałem na sektory we wszystkich kategoriach wiekowych. Losowanie sektorów i stanowisk odbywa się na każdą turę oddzielnie.

W klubach i okręgach dopuszcza się rozgrywanie dwóch tur zawodów mistrzowskich jednego dnia. Mistrzostwa Polski należy rozgrywać jako zawody dwudniowe.

1.18. Zawody dwuturowe, jedno i wielosektorowe mogą być rozgrywane na tym samym łowisku lub na różnych łowiskach. W każdym zawodach wieloturowych losowanie przeprowadzamy od nowa.

1.19. Losowanie sektorów dla poszczególnych zawodników odbywa się w dowolnym terminie, jednak zawsze przed losowaniem stanowisk. Losowanie stanowisk odbywa się w dniu zawodów, nie później niż na 2 godziny przed rozpoczęciem zawodów.

1.20. Czas trwania jednej tury zawodów wynosi 3 godziny. Dopuszcza się skrócenie czasu trwania tury zawodów z przyczyn losowych lub wobec wystąpienia niekorzystnych warunków atmosferycznych, aby jednak była uznana za rozegraną, nie może trwać krócej niż 1,5 godziny. Zawody zostają przerwane jedynym ustalonym wcześniej sygnałem.

W przypadku losowego przzerwania tury zawodów mistrzowskich przed upływem 1,5 godz., tura powinna zostać zakończona z uwzględnieniem dotychczasowego wyniku zawodnika.

1.21. Po otrzymaniu i założeniu numerów startowych zawodnicy udają się przed wylosowane stanowiska i zatrzymują się przed nimi. W tym czasie mogą przygotowywać się do zawodów i korzystać z pomocy innych osób. Obowiązują następujące sygnały:

- pierwszy sygnał – na 120-60 minut ( w zależności od decyzji organizatora) przed rozpoczęciem zawodów, po którym zawodnik wkłada na stanowisko, rozpoczynając samodzielnie przygotowania do zawodów. Zawodnik w ciągu 15 minut po pierwszym sygnale wnosi sprzęt i zanęty na stanowisko,
- drugi sygnał - na 5 minut przed rozpoczęciem zawodów, po którym zawodnik może rozpocząć nęcenie zanętą ciężką,
- trzeci sygnał oznacza rozpoczęcie zawodów. Po tym sygnale zawodnik rozpoczyna łowienie i może używać wyłącznie zanęty lekkiej,
- czwarty sygnał oznacza, że do zakończenia zawodów pozostało 5 minut,
- piąty sygnał oznacza zakończenie zawodów. Po tym sygnale nie zalicza się żadnej ryby wyjętej z wody.

Kontrolne sprawdzenie ilości przygotowanej zanęty i przynęty przeprowadza upoważniona komisja techniczna nie później niż na 40 minut przed 2 sygnałem zawodów. Komisja ta może również przeprowadzać sprawdzanie długości używanych wędków w trakcie kontroli zanęty lub bezpośrednio po piątym sygnale zawodów.

Skład Komisji Technicznej : sędzia sektorowy  
sędzia wagowy  
trener-kierownik – dokooptowany na  
odprawie technicznej

1.22. Zawodnik w czasie zawodów łowi w obrębie swego stanowiska / nie wolno łowić w obrębie pasów neutralnych /. Złowione i zabierane ryby zawodnik zgłasza sędziemu kontrolnemu.

1.23. Zawodnik z przestrzeni dla niego wyznaczonej ma prawo korzystać według swego uznania, pod warunkiem, że nie będzie przeszkadzał zawodnikom na sąsiednich stanowiskach w łowieniu - rzucaniem zanęty i holowaniem ryb, oraz, że nie będzie sztucznie przedłużał linii brzegowej. Wszystkie czynności powinny być wykonywane przez zawodnika spokojnie i z rozwagą. Zabrania się:

- wchodzenia do wody w trakcie przygotowania i trwania zawodów,
- mycia rąk w łowisku przed drugim sygnałem,
- wyrzucania w łowisko zanęty po piątym sygnale, po pierwszej turze zawodów wieloturowych.

Dopuszcza się pomoc trenera przy ustawianiu platformy w kategorii kobiet i kadetów w nieprzekraczalnym czasie 30 minut po 1 sygnale.

1.24. Zawodnikowi w czasie trwania zawodów ( pomiędzy 1 i 5 sygnałem) nie wolno korzystać z pomocy innych osób, z wyjątkiem przypadków losowych. Trener po pierwszym sygnale ma prawo wejścia i pozostania na stanowisku swego zawodnika, może mu udzielać wyłącznie porad ustnych.

W czasie trwania zawodów zabrania się donoszenia zawodnikom sprzętu wędkarskiego, pomocniczego, zanęt i przynęt. Dopuszcza się jedynie podawanie przez sędziego napojów chłodzących.

Dostęp do strefy i pasów neutralnych mają wyłącznie sędziowie, trenerzy ekip oraz osoby upoważnione przez Sędziego Głównego.

1.25. Po zakończeniu zawodów /po 5 sygnale/ zawodnik przekazuje formalnie ryby sędziemu kontrolnemu.

Zawodnik (lub jego przedstawiciel - kierownik, trener drużyny) jest obecny przy wazeniu ryb. Bezpośrednio po wważeniu ryb, przed wpuszczeniem ich do wody zawodnik lub jego przedstawiciel podpisuje kartę startową, akceptując wagę złowionych ryb. Waga powinna być przenoszona wzdłuż stanowisk w odwrotnej kolejności sektorów i stanowisk w sektorach.

1.26. Zawodnik zostaje zdyskwalifikowany za:

**W turze zawodów :**

- stawienie się na zawody w niepełnej dyspozycji psychofizycznej lub używanie środków zmniejszających tę dyspozycję w czasie trwania zawodów,
- wchodzenie do wody w czasie przygotowania do zawodów lub w czasie ich trwania,
- zabranie złowionej ryby w czasie przygotowania do zawodów, podczas mierzenia gruntu lub po sygnale kończącym zawody,
- nęcenie ryb przed sygnałem do nęcenia,
- używanie wędkę niezgodnej z wymogami regulaminu,
- nęcenie zanętą ciężką po trzecim sygnale, pomimo jednokrotnego zwrócenia uwagi przez sędziego,
- łowienie w pasie neutralnym lub na sąsiednim stanowisku, pomimo jednokrotnego zwrócenia uwagi przez sędziego,
- opuszczenie stanowiska bez zgłoszenia tego faktu sędziemu i bez ważnej przyczyny.

**W całych zawodach:**

- za nie sportowe i nieetyczne zachowanie się zawodnika w stosunku do organizatora sędziego czy innych zawodników /po jednorazowym zwróceniu uwagi przez sędziego/.

## **RYBY ŁOWIONE W ZAWODACH**

1.27. W czasie zawodów łowi się ryby, na które w dniu zawodów nie ma okresu ochronnego i z zachowaniem wymiarów ochronnych zgodnie z R.A.P.R. Nie obowiązują limity ilościowe i wagowe łowionych ryb.

1.28. Ryby powinny być przechowywane w odpowiednich siatkach w stanie żywym, a po zważeniu natychmiast wpuszczane do wody. W siatkach nie wolno przetrzymywać ryb niewymiarowych. Ryby należy mierzyć bezpośrednio po ich złowieniu.

1.29. Do połowu nie zalicza się ryby, która w trakcie holu:

- przepłynęła granicę stanowiska zawodnika,
- odpięła się z haczyka pozostając w wodzie lub spadła do wody i została z niej podebrana podobierakiem lub ręką.

W powyższych przypadkach, ryba nie zaliczona do połowu przez sędziego kontrolnego, powinna zostać natychmiast przez zawodnika wypuszczona.

1.30. Zawodnicy i sędziowie we wszystkich fazach zawodów są zobowiązani do ostrożnego obchodzenia się ze złowionymi rybami.

#### **PUNKTACJA**

1.31. Zawodnik otrzymuje jeden punkt za każdy gram złowionych ryb.

1.32. Za przedłożenie komisji sędziowskiej ryby niewymiarowej lub będącej pod ochroną, tytułem kary odlicza się zawodnikowi dwukrotnie większą liczbę punktów jak waga ryb niewymiarowych i będących pod ochroną. Punkty te odliczane są od ilości punktów za ryby złowione z zachowaniem wymiarów i okresów ochronnych.

1.33. Za przedłożenie komisji sędziowskiej ryb zabrudzonych ziemią lub zanętą, tytułem kary odlicza się zawodnikowi 5 % punktów z ilości punktów uzyskanych.

## **2 REGULAMIN ZAWODÓW W WĘDKARSTWIE SPINNINGOWYM**

Rozróżnia się dwa rodzaje zawodów :

- zawody klasyczne,
- zawody "na żywej rybie".

### **A. ZAWODY KLASYCZNE**

#### **TEREN ZAWODÓW**

2.1. Zawody mogą się odbywać na wodach biejących lub stojących.

Mogą być rozgrywane z brzegu lub jednostek pływających /łódek/, udostępnionych przez organizatora /z wyłączeniem pontonów i kajaków/.

O ewentualnym zakazie przeprowadzania treningu na łowisku zawodów, z dokładnym określeniem miejsca i czasu obowiązywania tego zakazu, organizator jest zobowiązany powiadomić najpóźniej w komunikacie 2. Wszelkie ograniczenia dotyczące czasu i miejsca treningów zawodników są po tym terminie niedopuszczalne

2.2. Przy łowieniu z brzegu długość sektora powinna być taka, aby na każdego zawodnika przypadła średnio odcinek nie krótszy niż 150 metrów.

#### **SPRZĘT I PRZYNĘTY STOSOWANE W ZAWODACH**

2.3. Używane w zawodach wędkę i przynęty sztuczne muszą spełniać warunki określone w R.A.P.R. Ze sprzętu pomocniczego zabrania się używania osęki.

2.4. Zabrania się używania żywej lub martwej rybki oraz używania przynęty sztucznej wraz z jakąkolwiek przynętą naturalną. Zabrania się nęcenia łowiska.

#### **ORGANIZACJA I PRZEBIEG ZAWODÓW**

2.5. Zawody mogą być rozgrywane:

- w kategoriach: seniorów, młodzieży lub bez podziału na kategorie,
- w klasyfikacji indywidualnej i drużynowej.

2.6. Zaleca się aby liczba rozgrywanych tur w zawodach była równa liczbie zawodników w drużynie. Zawody ogólnopolskie i mistrzostwa Polski, aby mogły być uznane za odbyte, powinny być rozegrane przynajmniej w dwóch turach.

2.7. Zawodnicy w każdej z tur zachowują te same numery startowe. W każdej turze obowiązuje nowe losowanie obsad łódek w sektorach.

- 2.8. Obsada łódki nie może wynosić więcej niż dwóch zawodników. Zawodnicy zobowiązani są do pełnienia wzajemnej roli sędziego kontrolnego. Zabrania się pomocy:
- w pobieraniu złowionej ryby,
  - w holowaniu ryby poprzez wiosłowanie lub używanie silnika.
- W przypadku braku innych ustaleń organizatora należy stosować zalecenia:
- zawodnicy dysponują łodzią na zmianę, połowę czasu trwania tury zawodów,
  - dysponowanie łodzią rozpoczyna zawodnik z niższym numerem startowym.
- Zawodnik ma prawo używać do napędu łodzią własnego silnika elektrycznego (o ile tego typu silników nie zapewni organizator). Dodatkowo zawodnik ma prawo zamontować na łodzi własny silnik spalinowy o mocy max do 6 KM, służący wyłącznie do powrotu z łowiska po zakończeniu tury albo w sytuacji zagrożenia bezpieczeństwa zawodników (sztorm, wichura, wypadnięcie zawodnika za burtę itp.). Decyzja o użyciu silnika spalinowego podczas tury musi być zawsze uzgodniona między znajdującymi się w łodzi zawodnikami. Łódź z zawodnikami może być holowana przez inną łódź biorącą udział w zawodach wyłącznie po zakończeniu tury, jednak za zgodą wszystkich zawodników znajdujących się w tych łodziach. Organizator ma prawo zakazać stosowania silników spalinowych w zawodach. O zakazie używania silników spalinowych musi poinformować w komunikacie nr 2.
- 2.9. Miejsce wejścia lub wypłynięcia w sektor określa organizator.
- 2.10. Czas trwania tury powinien wynosić od 4 do 7 godzin jednakowo we wszystkich turach zawodów.
- 2.11. Obowiązują następujące sygnały:
- pierwszy sygnał - oznacza rozpoczęcie tury zawodów. Nie przewiduje się dodatkowego czasu na dojsście lub dopłynięcie na wybrane miejsce w sektorze,
  - drugi sygnał - oznacza zakończenie tury zawodów.
- Po tym sygnale obowiązuje określony czas /30 minut/ na stawienie się zawodników do komisji wagowej.
- 2.12. Zawodnicy łowią w określonym przez organizatora odcinku wody, w dowolnie wybranym przez siebie miejscu w sektorze. Minimalne odległości pomiędzy łowiącymi zawodnikami powinny wynosić 50 metrów liczone wzdłuż linii brzegowej podczas łowienia z brzegu, brodenia oraz pomiędzy łodziami podczas łowienia z łodzi.
- 2.13. Podczas zawodów rozgrywanych z brzegu, od pierwszego sygnału do końca ustalonego czasu powrotu zawodników, zawodnicy mogą się poruszać wyłącznie pieszo. Zawodnikowi nie wolno korzystać z pomocy fizycznej /np. noszenie lub obsługa sprzętu/ osób postronnych, to znaczy tych, które nie startują w zawodach. Dopuszcza się natomiast wszelką inną pomoc osób postronnych / np. przekazywanie informacji /.
- Zawodnicy mogą między sobą udzielać wszelkiej pomocy z wyjątkiem pobierania złowionych ryb.

- 2.14. Podczas zawodów rozgrywanych z brzegu, brodenie dopuszcza się wyłącznie za zgodą organizatora. O dopuszczeniu brodenia organizator informuje w komunikacie nr 2. Organizator ma prawo do wprowadzenia zmian dotyczących brodenia podczas odprawy technicznej.
- 2.15. Łowienie z jednostek pływających dozwolone jest z jednostek zakotwiczonych lub dryfujących. Zabrania się łowienia podczas przemieszczania się łodzi, przed zakotwiczeniem na nowym stanowisku. Organizator zawodów jest zobowiązany do zapewnienia łodzi odpowiedniej wielkości, spełniającej wymagania bezpieczeństwa i wyposażenia. Łodzie muszą być co najmniej 3 osobowe, dla zapewnienia swobodnego wędkowania zawodników, oraz wyposażone w kotwice z liną o długości dostosowanej do maksymalnej głębokości łowiska. Organizator zawodów rozgrywanych zwłaszcza na dużych zbiornikach wodnych zobowiązany jest do zapewnienia odpowiedniej liczby sprawnych motorowych łodzi ratunkowych, patrolujących teren zawodów i w razie potrzeby udzielających szybkiej pomocy zawodnikom na łodziach. Podczas zawodów dopuszcza się stosowanie echosond.
- 2.16. Po złowieniu limitu dziennego ryb zawodnik może według swego uznania postąpić dwojako:
- łowić dalej, ale tylko ryby nie objęte limitem ilościowym. Zawodnikowi w tym przypadku nie przysługuje premia z tytułu złowienia limitu,
  - zaprzestać łowienia wszelkich ryb i zgłosić ten fakt najbliższemu sędziemu kontrolnemu.
- Sędzia /w zawodach z brzegu/, po odnotowaniu godziny i minuty zgłoszenia w celu przyznania premii punktowej oraz po zmierzeniu ryb i zapisaniu ich długości może zezwolić zawodnikowi na opuszczenie sektora i udanie się do komisji wagowej.
- W przypadku łowienia z łodzi zawodnik zgłasza złowienie limitu partnerowi z łodzi, który odnotowuje godzinę i minutę w karcie startowej zawodnika. Następnie zawodnik jest zobowiązany zasygnalizować fakt złowienia limitu sędziom kontrolnym w sposób ustalony przez organizatora i komisję sędziowską i bezzwłocznie zdemontować sprzęt łącznie z zapasowymi wędkami.
- 2.17. Zawodnik lub w jego imieniu kierownik albo trener jest obecny podczas ważenia ryb przez komisję wagową. Podpisanie karty startowej przez zawodnika lub trenera, kierownika stanowi zaakceptowanie wyniku uzyskanego przez zawodnika w turze. Ryby zakwestionowane przez komisję wagową, a nie zaakceptowane przez zawodnika, trenera lub kierownika, należy po zważeniu przechować w osobnym opisanym pojemniku, do czasu ostatecznej decyzji Sędziego Głównego. Wcześniejsza decyzja Komisji Sędziowskiej o uznaniu ryby za wymiarową nie podlega kwestionowaniu.

2.18. Zawodnik zostaje zdyskwalifikowany za:

**W danej turze:**

- stawienie się na zawody w niepełnej dyspozycji psychofizycznej lub używanie środków zmniejszających tę dyspozycję w czasie trwania zawodów,
- wcześniejsze rozpoczęcie zawodów lub kontynuowanie łowienia po ich zakończeniu,
- przemieszczanie się w sektorze inaczej niż pieszo w czasie zawodów z brzegu,
- niestawienie się do komisji wagowej po ustalonym czasie powrotu z łowiska
- za użycie silnika spalinowego w czasie trwania tury, z zastrzeżeniem pkt.2.8. (w sytuacji zagrożenia zawodników),
- łowienie podczas przemieszczania się łodzi na nowe stanowisko, tzw. „trolling”
- udzielanie pomocy w podbieraniu złowionej ryby,
- nieprzestrzeganie regulaminu zawodów i ustaleń podjętych podczas odprawy technicznej.
- przedłożenie komisji sędziowskiej ryby niewymiarowej.
- łowienie w innym niż wylosowanym sektorze lub poza granicami swojego sektora.

**W całych zawodach:**

- za nie sportowe i nieetyczne zachowanie się zawodnika w stosunku do organizatora, sędziego czy innych zawodników (po jednorazowym zwróceniu uwagi przez sędziego),
- przedłożenie komisji sędziowskiej ryby pod ochroną lub ryby złowionej w innym miejscu niż tura zawodów,
- przekroczenie dziennego limitu ilościowego,
- używanie osęki do „ładowania” ryby
- używanie żywej i martwej ryby jako przynęty oraz sprzętu i przynęt niezgodnych z przepisami.

**RYBY ŁOWIONE W ZAWODACH**

- 2.19. Obowiązująienne limity ilościowe i okresy ochronne łowionych ryb określone w Regulaminie Amatorskiego Połowu Ryb uzupełnione o następujące postanowienia:
- wprowadza się limit okonia - 20 sztuk oraz wymiar ochronny do 18 cm,
  - wprowadza się łączny limit ilościowy połowu: boleń, brzana, jaz, klenia, lipienia lososia, pstrąga potokowego, tęczowego, źródłanego, sandacza, szczupaka i troci -5 sztuk, z zachowaniem limitów ilościowych w poszczególnych gatunkach, wynikających z powyższych przepisów i RAPR.
  - ogólna ilość złowionych ryb, posiadających limity ilościowe nie może przekroczyć 20 sztuk, z zachowaniem limitów ilościowych w poszczególnych gatunkach, wynikających z powyższych przepisów i RAPR.
  - nie obowiązują limity wagowe,
  - w zawodach wieloturowych limit dzienny (dobowy) odnosi się do każdej tury oddzielnie. /Organizator ma prawo dokonać zmian, informując o tym najpóźniej w komunikacie Nr 2/
  - ograniczyć ilość gatunków poławianych
  - zmniejszyć limit ryb,
  - zwiększyć wymiary ochronne w stosunku do RAPR.
- Powyższe ustalenia muszą obowiązywać jednakowo dla wszystkich tur.

2.20. W zawodach spinningowych do wyniku zalicza się następujące gatunki ryb drapieżnych: bass wielkogłowy, boleń, brzana, głowacica, jaz, klen, lipień, losoś, okoń, pstrąg potokowy, tęczowy i źródłany, sandacz, sum, szczupak, troć jeziorowa i wędrownia, wzdregą.

2.21. Każdą złowioną i zabieraną rybę należy zgłosić sędziemu kontrolnemu lub najbliższej łowiącejmu zawodnikowi. W zawodach rozgrywanych metodą klasyczną ryby złowione i zabierane należy zabić.

2.22. Ryby złowione w zawodach zabezpiecza organizator.

**PUNKTACJA**

- 2.23. Zawodnik otrzymuje 1 punkt za każdy gram złowionych ryb.
- 2.24. Tytułem premii za złowienie limitu ryb zawodnik otrzymuje 20 punktów za każdą minutę do czasu zakończenia tury zawodów od czasu zgłoszenia odnotowanego przez:
- sędziego kontrolnego podczas łowienia z brzegu,
  - partnera w łodzi podczas łowienia z łódki.
- Wynik zawodnika stanowi suma punktów za wagę i premię.

**B. ZAWODY "NA ŻYWEJ RYBIE"**

2.25. W mocy pozostają postanowienia regulaminu zawodów klasycznych:

- do punktu 2.7. włącznie,
- od punktu 2.9. do 2.15. włącznie,
- punkt 2.18. z wyłączeniem dyskwalifikacji za ryby niewymiarowe i za przekroczenie limitu ilościowego.

2.26. Zaleca się stosowanie haczyków /kotwiczek/ bezzadziornych lub pozabawionych zadziornów. Każdy zawodnik musi być wyposażony w podbierak.

2.27. Organizator zawodów musi zapewnić sędziego dla każdego zawodnika przy rozgrywaniu zawodów z brzegu oraz jednego sędziego na łódkę przy rozgrywaniu zawodów z łodzi. Sędziowie muszą być dodatkowo, jednakowo oznakowani i zaopatrzeni w jednakowe (oznakowane przez organizatora) przyniary. Zaleca się aby obsada łódki składała się z nie więcej niż dwóch zawodników i sędziego. W przypadku zawodów międzyokreślowych, sędzia i zawodnik nie mogą pochodzić z tego samego okręgu.

Zabrania się pomocy:

- w podbieraniu złowionej ryby,
- w holowaniu ryby przez wiosłowanie.

Zabrania się łowienia podczas przemieszczania się łodzi z wyjątkiem wędkowania z łodzi dryfującej z prądem lub wiatrem. W przypadku braku innych ustaleń organizatora, należy stosować następujące zalecenia:

- zawodnicy dysponują łodzią na zmianę połowę czasu trwania tury zawodów,
- dysponowanie łodzią rozpoczyna zawodnik z niższym numerem startowym.

2.28. Niżej wymienione postanowienia zastępują rozdziały regulaminu zawodów klasycznych: "Ryby łowione w zawodach" oraz "Punktacja".

2.29. Zawodnik jest zobowiązany do podbierania każdej ryby podbierakiem i podawania jej sędziemu w podbieraku. Sędzia wyjmując rybę z podbieraka, mierzy ją, po czym natychmiast wypuszcza. Długość ryby /z dokładnością do 1 mm/ i gatunek zostają odnotowane w karcie startowej i potwierdzone podpisem przez zawodnika.

2.30. Organizator dla ryb objętych w R.A.P.R. wymiarem ochronnym określa minimalną długość ryb zaliczanych do połowu. Może również określić wymiar /okazy medalowe/ lub gatunki ryb, które zawodnik ma prawo zatrzymać. Do wyniku zalicza się wyłącznie gatunki ryb wymienione w punkcie 2.20. zawodów klasycznych.

2.31. Nie obowiązują:

- limit ilościowy,
- premia punktowa za złowienie kompletu przed zakończeniem tury.

2.32. Do obliczania punktów zawodnika przyjmuje się zasadę zaokrąglania wymiaru ryby do pełnych centymetrów wg reguły:

- poniżej 0,5 cm - wynik zaokrągla się w dół,
- od 0,5 cm - wynik zaokrągla się w górę.

Zaokrąglenie w górę nie dotyczy minimalnych wymiarów ryb zaliczanych do połowu określonych przez organizatora.

2.33. Za złowione ryby, zgodnie z zapisem w karcie startowej zawodnika przyznaje się punkty według zasady:

- a/ za ryby posiadające w R.A.P.R. wymiar ochronny:
  - za sztukę ryby przyznaje się liczbę punktów równą liczbie centymetrów wymiaru ochronnego gatunku pomnożoną przez 10,
  - za każdy centymetr ponad wymiar określony przez organizatora przyznaje się liczbę punktów równą liczbie centymetrów wymiaru ochronnego gatunku.

- b/ za ryby nie posiadające w R.A.P.R. wymiaru ochronnego - za rybę przyznaje się liczbę punktów równą długości ryby pomnożoną przez 10.

Wynik zawodnika stanowi suma punktów za złowione ryby.

◆ Przykład 1

Dane wyjściowe:

- szczupak długości 47,6 cm,
- organizator ustalił dla tego gatunku minimalną długość 35 cm,
- wymiar ochronny w R.A.P.R. = 45 cm.

Obliczenie punktów:

- zaprotokołowana w karcie startowej długość ryby = 47,6 cm,
- zaprotokołowana długość ryby po zaokrągleniu = 48 cm,
- punkty za sztukę ryby - 45 x 10 pkt. = 450 pkt.,
- liczba centymetrów ponad wymiar określony przez organizatora
  - 48 cm - 35 cm = 13 cm,
  - 13x45 = 585 pkt.,
  - 450 pkt. + 585 pkt. = 1035 pkt.
- punkty za wymiar
- łącznie za rybę

◆ Przykład 2

Dane wyjściowe:

- okoń długości 17,3 cm,
- ryba bez określonego w R.A.P.R. wymiaru ochronnego.

Obliczenie punktów:

- zaprotokołowana w karcie startowej długość ryby = 17,3 cm,
- zaprotokołowana długość ryby po zaokrągleniu = 17 cm,
- punkty za rybę - 17 x 10 pkt. = 170 pkt.,

2.34. W przypadku zawinonego przez sędziego uwolnienia się ryby przed dokonaniem pomiaru, komisja sędziowska przyjmuje następujący tryb postępowania: Ryba zostaje zaliczona. Przydziela się jej długość odpowiadającą średniej arytmetycznej długości ryb tego gatunku złowionych przez zawodnika w danej turze. Jeżeli zawodnik nie złowił innej ryby danego gatunku, zawodnikowi przydziela się średnią długość ryby tego gatunku obliczoną z wyników pozostałych zawodników z danej tury (lub zawodów jeżeli w danej turze nikt nie złowił tego gatunku ryby). Jeżeli nikt nie złowił innej ryby danego gatunku, zawodnikowi przydziela się długość ryby tego gatunku, którą określił organizator jako minimalną w tych zawodach.

### **3. REGULAMIN ZAWODÓW W WĘDKARSTWIE MUCHOWYM**

Rozróżnia się rodzaje zawodów:

- zawody klasyczne,
- zawody na "żywej rybie".

Rozróżnia się zawody rozgrywane:

- na wodzie bieżącej,
- na wodzie stojącej.

#### **A. ZAWODY KLASYCZNE NA WODZIE BIEŻĄCEJ**

##### **TEREN ZAWODÓW**

3.1. Zawody powinny odbywać się na wodach zaliczanych wg "Informatora ZG PZW" do krainy ryb łososiowatych i lipienia.

3.2. Długość każdego sektora powinna zapewniać wyznaczenie stanowisk o długości nie mniejszej niż 100 metrów na zawodnika. Dopuszcza się stosowanie stano wisk kilkuosobowych, o jednakowej liczbie zawodników na każdym z nich. Organizator wyznacza stanowiska dające zawodnikom równe szanse złowienia ryb. Wyznaczone sektory i stanowiska pozostają niezmiennie przez cały czas trwania zawodów.

##### **SPRZĘT I PRZYNYĘTY STOSOWANE W ZAWODACH**

3.3. Połów ryb odbywa się za pomocą wędziska muchowego, zaopatrzonego w kołowrotek o szpuli ruchomej i sznur muchowy, przy użyciu co najwyżej dwóch sztucznych much.

3.4. "Sztuczne muchy" mogą być wykonane na pojedynczym lub podwójnym haczyku.

3.4.1. Obciążone muchy są dozwolone, o ile obciążenie ukryte jest po konstrukcją. Tylko pojedyncze widoczne obciążenie nie większe niż 4mm, jest również dozwolone. Farba nie jest konstrukcją.

3.5. Niedozwolone jest stosowanie innych przynęt, jak również:

- obciążanie zestawu wędkowego ciężarkami, za które uważa się również: kulę wodną, kretlik i linki z rdzeniem ołowianym typu "lead core",
- stosowanie wskaźników brań zmieniających wyporność linki lub przyponu, zanieczyszczenie linki.

##### **SPRZĘT I PRZYNYĘTY STOSOWANE W ZAWODACH**

3.6. Zawody mogą być rozgrywane:

- w kategoriach: seniorów, młodzieży lub bez podziału na kategorie,
- w klasyfikacji indywidualnej i drużynowej.

3.7. Zaleca się, aby liczba rozgrywanych tur w zawodach była równa liczbie zawodników w drużynie. Mistrzostwa Polski aby mogły być uznane za rozegrane, muszą być rozegrane przynajmniej w dwóch turach.

3.8. Losowania dokonuje się w kolejności: sektor, numer stanowiska w sektorze.

Zawodnicy w kolejnych turach zachowują te same numery stanowisk. Zawodnicy tej samej drużyny nie mogą mieć tego samego stanowiska.

3.9. Losowanie sektorów odbywa się podczas odprawy kierowników ekip. Losowanie stanowisk przeprowadza się najpóźniej na 90 minut przed rozpoczęciem zawodów.

3.10. Zawodników z drużyn niekompletnych i zawodników startujących indywidualnie, organizator wyłącza na czas losowania grupuje w zespoły, równe liczbie zawodników pełnej drużyny.

3.11. Tura zawodów powinna trwać co najmniej 3 godz., jednakowo we wszystkich turach zawodów.

Dopuszcza się skrócenie czasu trwania tury zawodów z przyczyn losowych lub wobec wystąpienia niekorzystnych warunków atmosferycznych, aby jednak była uznana za rozgraną nie może trwać krócej niż 1,5 godziny.

3.12. Podczas zawodów obowiązują następujące sygnały:

- pierwszy sygnał - podawany jest na 30 minut przed rozpoczęciem tury zawodów i oznacza zezwolenie na wejście zawodnika na stanowisko na brzegu i przygotowanie sprzętu do łowienia,
- drugi sygnał - oznacza rozpoczęcie tury zawodów,
- trzeci sygnał - oznacza zakończenie tury zawodów.

3.13. Zawodnicy mogą łowić z brzegu lub brodzić w ramach całego stanowiska, w przypadku rzeki - po jej obu stronach. Odległość pomiędzy łowiącymi zawodnikami nie może być mniejsza niż 25 metrów. Za zgodą zainteresowanych zawodników odległość ta może być zmniejszona. W czasie trwania zawodów zawodnikowi nie wolno przekraczać granic swego stanowiska.

3.14. Zawodnikowi w czasie trwania zawodów nie wolno korzystać z pomocy innych osób, z wyjątkiem przypadków losowych.

3.15. Po zakończeniu tury zawodów złowione ryby zawodnik przekazuje sędziemu kontrolnemu i podpisuje kartę startową. Sędzia kontrolny przekazuje ryby do komisji miarowej.

3.16. Zawodnik lub jego przedstawiciel może być obecny podczas mierzenia ryb. Ryby należy przechowywać w osobnych, numerowanych pojemnikach do ogłoszenia wyników w turze. W tym okresie wcześniejsza decyzja komisji sędziowskiej o uznaniu ryby za wymiarową nie podlega kwestionowaniu.

3.17. Zawody uważa się za rozegrane, jeżeli co najmniej trzech zawodników uzyska wynik, tzn. złowiło rybę.

3.18. Zawodnik zostaje zdyskwalifikowany za:

**W danej turze zawodów**

- stawienie się na zawody w niepełnej dyspozycji psychofizycznej lub używanie środków zmniejszających tę dyspozycję w czasie trwania zawodów,
- wcześniejsze rozpoczęcie zawodów lub kontynuowanie łowienia po ich zakończeniu / wyjątek stanowi przedłużenie holu ryby zgodnie z warunkiem punktu 1.5.9 /,
- łowienie w innym niż wylosowanym sektorze lub poza granicami swojego stanowiska,
- zabranie ryby wyholowanej po przejściu podczas holu na sąsiednie stanowisko,
- używanie sprzętu i przynęt niezgodnych z przepisami,
- przedłożenie komisji sędziowskiej ryby niewymiarowej,
- przekroczenie limitu ilościowego,
- nieprzeszereganie regulaminu zawodów i ustaleń podjętych w czasie odprawy technicznej.

**Do końca zawodów /w całych zawodach/**

- za nie sportowe i nieetyczne zachowanie się zawodnika w stosunku do organizatora sędziego czy innych zawodników /po jednorazowym zwróceniu uwagi przez sędziego/,
- przedłożenie komisji sędziowskiej ryby złowionej przed lub po turze zawodów oraz w innym czasie lub miejscu niż tura zawodów,
- przedłożenie komisji sędziowskiej ryby będącej pod ochroną,
- używanie osęki do "ładowania" ryb.

**RYBY ŁOWIONE W ZAWODACH**

3.19. Na wodach zaliczanych do krainy pstrąga i lipienia łowi się wyłącznie ryby łososiowate i lipienia. Na wodach nie zaliczanych do krainy pstrąga i lipienia łowi się wszystkie ryby.

Organizator zawodów muchowych w uzgodnieniu z właścicielem wody ustala „umowny” wymiar ochronny dla pstrąga tęczowego i żródlanego oraz obowiązujące limity ilościowe pstrągów i lipieni.

Ryby łowi się z zachowaniem:

- okresów i wymiarów ochronnych,
  - limitów ilościowych ryb łososiowatych i lipienia.
- Nie obowiązują limity wagowe ryb nie objętych wymiarem ochronnym.  
Nie obowiązują limity ilościowe ryb innych niż łososiowate i lipień.  
W wodach wieloturowych limit dzienny odnosi się do każdej tury zawodów oddzielnie.

Organizator zawodów ma prawo zmniejszyć limit ryb, który musi obowiązywać jednakowo dla wszystkich tur zawodów.

3.20. Organizator zawodów ma prawo ograniczyć ilość gatunków poławianych ryb.

3.21. Każdą złowioną i zabieraną rybę należy zgłosić sędziemu kontrolnemu lub najbliższej łowiączemu zawodnikowi. Ryby zabierane powinny być niezwłocznie zabite.

3.22. Po złowieniu limitu dziennego ryb łososiowatych i lipieni, zawodnik może według swego uznania postąpić dwojako:

- łowić dalej ryby inne niż łososiowate i lipienie.
  - W tym przypadku zawodnikowi nie przysługuje premia z tytułu złowienia limitu, - zakończy łowienie i zgłosić ten fakt sędziemu kontrolnemu.
- Sędzia po odnotowaniu godziny i minuty zgłoszenia w celu przyznania premii punktowej oraz odebraniu złowionych ryb, może zezwolić zawodnikowi na opuszczenie sektora.

3.23. Złowione ryby zabezpiecza organizator.

**PUNKTACJA**

3.24. Zawodnik otrzymuje punkty za długość ryb według zasad:

- a/ głowacica
  - za wymiar ochronny 700 pkt.
  - za każdy dodatkowy centymetr 70 pkt.
- b/ troć
  - za wymiar ochronny 500 pkt.
  - za każdy dodatkowy centymetr 50 pkt.
- c/ pstrąg i lipień / z uwzględnieniem treści punktu 3.19 /
  - za wymiar ochronny 300 pkt.
  - za każdy dodatkowy centymetr 30 pkt.

oraz wyłącznie przy rozgrywaniu zawodów na wodach nie zaliczanych do krainy pstrąga i lipienia:

- d/ inne ryby posiadające wymiar ochronny 3 pkt.
- za każdy centymetr długości
- e/ inne ryby nie objęte wymiarem ochronnym 5 pkt.
- za każdą sztukę

Do obliczania punktów zawodnika przyjmuje się zasadę zaokrąglenia wymiaru ryby do pełnych centymetrów wg reguły:

- poniżej 0,5 cm - wynik zaokrągla się w dół,
- od 0,5 cm - wynik zaokrągla się w górę.

Zaokrąglenie w górę nie dotyczy wymiarów ochronnych ryb.

3.25. Tytułem premii za złowienie limitu ryb zawodnik otrzymuje 5 punktów za każdą minutę do czasu zakończenia tury zawodów od czasu zgłoszenia odnotowanego przez sędziego kontrolnego. Wynik zawodnika stanowi suma punktów za długość ryb i premie.

## **B. ZAWODY NA „ŻYWEJ RYBIE”**

3.26. W mocy pozostają postanowienia regulaminu zawodów klasycznych:

- od punktu 3.1 do 3.3 włącznie bez zmian,
- wprowadza się nowe wymagania punktu 3.4.- "Sztuczne muchy" mogą być wykonane na pojedynczym lub podwójnym haczyku wyłącznie bezzadziornym
- lub pozbowionym zadziornym, sędzia ma prawo sprawdzać haczyk po każdej przedstawionej do pomiaru rybie,
- od punktu 3.5. do 3.14. włącznie bez zmian,
- pkt. 3.18. z wyłączeniem dyskwalifikacji za ryby niewymiarowe i za przekroczenie limitu ilościowego oraz ryby złowionej na haczyk nie pozbowiony zadziornym. Wówczas ryba nie zostaje zaliczona do punktacji.

3.27. Organizator mistrzostw Polski musi zapewnić sędziego dla każdego zawodnika. W pozostałych zawodach dopuszcza się rozgrywanie zawodów w obsadzie jeden sędzia na dwóch zawodników. Sędziowie muszą być dodatkowo, jednakowo oznakowani i zaopatrzeni w jednokolorowe (oznakowane przez organizatora) przyniamy.

W przypadku zawodów międzyokreślonych, sędzia i zawodnik nie mogą pochodzić z tego samego okręgu.

3.28. Organizator ustala jednakowo dla wszystkich tur zawodów zasady współpracy zawodnik - sędzia. Dopuszcza się alternatywnie:

- sędziemu nie wolno wchodzić do wody w czasie trwania tury zawodów. Sędzia pozostaje na tym samym brzegu, uzgodnionym z zawodnikiem przed rozpoczęciem łowienia,
- sędziemu wolno wchodzić do wody i brodzić wyłącznie wzdłuż linii brzegowej.

3.29. Niżej wymienione postanowienia zastępują rozdziały regulaminu zawodów klasycznych: "Ryby łowione w zawodach" oraz "Punktacja".

3.30. Zawodnik jest zobowiązany do podbierania każdej ryby podbierakiem i podawania jej sędziemu w podbieraku. Sędzia wyjmując rybę z podbieraka, mierzy ją, po czym natychmiast wypuszcza. Długość ryby i gatunek zostają odnotowane w karcie startowej i potwierdzone podpisem przez zawodnika i potwierdzone podpisem zawodnika.

3.31. Organizator określa minimalną długość ryb zaliczanych do połowu. Może również określić wymiar /okazy medalowe/ lub gatunki ryb, które zawodnik ma prawo zatrzymać.

3.32. Nie obowiązują:

- limit ilościowy,
- premia punktowa za złowienie kompletu przed zakończeniem tury.

3.33. Obowiązuje następująca punktacja:

- a/ głowacza
- za wymiar określony przez organizatora 700 pkt.
- za każdy dodatkowy centymetr 70 pkt.
- b/ troć
- za wymiar określony przez organizatora 500 pkt.
- za każdy dodatkowy centymetr 50 pkt.
- c/ pstrąg i lipień
- za wymiar określony przez organizatora 300 pkt.
- za każdy dodatkowy centymetr 30 pkt.

oraz wyłączenie przy rozgrywaniu zawodów na wodach nie zaliczanych do krainy pstrąga i lipienia:

- d/ inne ryby posiadające wymiar ochronny 3 pkt.
- e/ inne ryby nie objęte wymiarem ochronnym 5 pkt.
- za każdą sztukę

Obowiązuje zasada zaokrąglania wymiaru ryb w górę do najbliższego pełnego centymetra. Zaokrąglanie w górę nie dotyczy ustalonych wymiarów ochronnych.

3.34. W przypadku zawinionego przez sędziego uwolnienia się ryby przed dokonaniem pomiaru, komisja sędziowska przyjmuje następujący tryb postępowania: Ryba zostaje zaliczona. Przydziela się jej długość odpowiadającą średniej arytmetycznej długości ryb tego gatunku złowionych przez zawodnika w danej turze.

Jeżeli zawodnik nie złowił innej ryby danego gatunku, zawodnikowi przydziela się średnią długość ryby tego gatunku obliczoną z wyników pozostałych zawodników z danej tury (lub zawodów jeżeli w danej turze nikt nie złowił tego gatunku ryby). Jeżeli nikt nie złowił innej ryby danego gatunku, zawodnikowi przydziela się długość ryby tego gatunku, którą określił organizator jako minimalną w tych zawodach.

## **C. ZAWODY NA WODZIE STOJĄCEJ**

3.35. Zaleca się organizowanie zawodów systemem "na żywej rybie". Mogą być także rozgrywane jako klasyczne.

- 3.36. Niżej podane wymagania stanowią uzupełnienie punktów 3.1. do 3.34. regulaminu dyscypliny muchowej wynikające ze specyfiki łowiska.
- 3.37. Zawody mogą być rozgrywane z brzegu lub z łódek.  
W zawodach z brzegu w obrębie sektora wyznacza się jednoosobowe stanowiska 0 długości co najmniej 50 m, oddzielone strefą neutralną co najmniej 10 m.  
W zawodach z łodzi wyznacza się teren zawodów obejmujący cały zbiornik wodny lub jego część wyraźnie oznakowaną przy pomocy boi i znaków terenowych.  
Łowisko może obejmować jeden sektor lub więcej nie wyodrębnionych sektorów.
- 3.38. Podczas zawodów rozgrywanych z brzegu brodzenie dopuszcza się wyłącznie za zgodą organizatora. O dopuszczeniu brodzenia informuje organizator w komunikacie nr 1.  
Jeżeli organizator nie zezwoli jednoznacznie na stosowanie "spodniobutów" i brodzenia do ich wysokości, to brodzenie należy rozumieć "w butach biodrówkach - woderach". Brodzić wolno wyłącznie do wysokości posiadanego obuwia
- 3.39. Organizator zawodów jest zobowiązany do zapewnienia łodzi odpowiedniej wielkości spełniającej wymagania bezpieczeństwa i wyposażenia. Łodzie muszą pomieścić trzy osoby i umożliwić łowienie dwóm zawodnikom. Stosownie do sposobu łowienia łodzie muszą być wyposażone w kotwice rufową i dziobową lub jednakowe dryfkotwy. Łodzie mogą być motorowe lub wiosłowe, jednak do łowienia w dryfie zaleca się użycie łodzi motorowych. Łodzie używane do łowienia w dryfie mogą być wyposażone w ławki mocowane na burtach.
- 3.40. Połów z łodzi dryfującej może się odbywać w obrębie kwadrantu znajdującego się z przodu w stosunku do osi długiej łodzi, po stronie odpowiadającej pozycji zawodnika na łodzi.  
Połów z łodzi zakotwiczonej może odbywać się w obrębie połowy pola otaczającego łódź, oddzielonego krótką osią łodzi.
- 3.41. W każdej turze obowiązuje nowe losowanie obsad łódek w sektorze. Zaleca się, aby obsada łódek wynosiła nie więcej niż dwóch zawodników i sędzią.  
Zobowiązani są oni do współpracy. W przypadku braku innych ustaleń organizatora, należy stosować następujące zalecenia:  
- zawodnicy dysponują łodzią na zmianę połowę czasu trwania tury zawodów,  
3.42. dysponowanie /decydowanie o wyborze miejsca połowu, kierunku ewentualnego dryfowania, pozycji zawodników na łodzi, o przemieszczaniu łodzi / rozpoczyna zawodnik z niższym numerem startowym.
- 3.43. Sposób łowienia z jednostek pływających określa organizator. Stosuje się łowienie z jednostek zakotwiczonych lub dryfujących.

- 3.44. Podczas zawodów z łódek obowiązują następujące sygnały:  
- pierwszy sygnał - podawany jest na minimum 30 minut przed rozpoczęciem tury zawodów i oznacza zezwolenie na zajęcie i przygotowanie łódek oraz sprzętu do łowienia,  
- drugi sygnał - oznacza wyjście łodzi z przystani i rozpoczęcie tury zawodów,  
- trzeci sygnał - oznacza zakończenie tury zawodów.
- 3.45. Każdy z zawodników musi posiadać podbierak. W czasie połowu z łodzi tylko jedna wędka może być zmontowana, pozostałe muszą być rozłożone, kotłowrotki nie przymocowane, linki nie przeciągnięte przez przelotki.  
Zawodnikom nie wolno łowić podczas przemieszczania się łodzi na nowe stanowisko a także przed zakończeniem kotwiczenia. W czasie łowienia obowiązuje pozycja siedząca. W czasie podbierania ryb z łodzi zawodnik może stać.

Zabrania się pomocy:

- w podbieraniu złowionej ryby,
  - w holowaniu ryby przez wiosłowanie.
- Wyjątek od powyższej reguły stanowi przypadek złowienia dubletu - zawodnik /na własne ryzyko/ ma prawo poprosić sędziego o podebranie jednej ryby.

#### 4. **REGULAMIN ZAWODÓW W WĘDKARSTWIE PODŁODOWYM**

##### **TEREN ZAWODÓW**

- 4.1 Zawody mogą odbywać się na akwenach, których warstwa lodu wynosi minimum 15 cm grubości.
- 4.2. Sektory i stanowiska wędkarskie powinny być równoważnościowe pod względem głębokości. Długość każdego stanowiska wzdłuż linii brzegowej powinna wynosić minimum 10 metrów, a szerokość licząc w głąb łowiska minimum 15 metrów. Maksymalna głębokość łowiska nie może przekraczać 9 metrów.
- 4.3. Stanowiska wędkarskie powinny być oddzielone od siebie z obu stron pasem neutralnym o szerokości od 1 do 3 metrów. Od publiczności powinny być oddzielone strefą neutralną o szerokości od 3 do 5 metrów.
- 4.4. W przypadku rozgrywania zawodów wielosektorowych, pomiędzy sektorami powinna być wyznaczona strefa neutralna o szerokości minimum 10 metrów.

##### **SPRZĘT, PRZYŃĘTY, ZANĘTY STOSOWANE W ZAWODACH**

- 4.5. Zawodnik łowi jedną wędką o długości minimum 30 cm, trzymaną w ręku, stosując jedną z metod: błystkę podłodową, mormyszkę, zestaw szaławikowy oraz zestaw : haczyk - żyłka - ciężarek - kiwok.  
Kiwoka nie zalicza się do limitu długości wędk.
- 4.6. Błystka podłodowa powinna spełniać wymagania aktualnego R.A.P.R.
- 4.7. W czasie zawodów wolno nęcić. Zabrania się używania jakichkolwiek pojemników z zanętą na lince. Błystkę podłodową oraz mormyszkę można używać łącznie z przynętą naturalną, z wyjątkiem żywych i martwych ryb lub ich części.
- 4.8. Otwory w lodzie wolno wykonywać wyłącznie świadrem ręcznym. Pierzchnie lub siekierkę można używać asekuracyjnie a podczas zawodów wyłącznie do powiększenia otworu w przypadku holu ryby większej niż wcześniej wykonany otwór w lodzie. Dopuszcza się stosowanie haka do "ładowania" ryb wyłącznie w przypadku ryb przewidzianych do zabrania.
- 4.9. Każdy zawodnik musi być wyposażony w linkę o długości minimum 10 m, przywiązaną w pastę, zakończoną rzutką lub drążkiem.

##### **ORGANIZACJA I PRZEBIEG ZAWODÓW**

- 4.10. Zawody mogą być rozgrywane w klasyfikacji indywidualnej i drużynowej bez podziału na kategorie.
  - 4.11 Zaleca się, aby zawody były rozgrywane w ilości tur odpowiadających liczbie zawodników w startujących drużynach.  
Zawody mistrzowskie powinny być rozgrywane minimum w dwóch turach.  
W klubach dopuszcza się rozgrywanie dwóch tur zawodów mistrzowskich jednego dnia. Mistrzostwa Polski powinny być rozegrane jako zawody dwudniowe.
  - 4.12. Zawody dwuturowe jedno- i wielosektorowe mogą być rozgrywane na tym samym łowisku lub na różnych łowiskach. W zawodach wieloturowych stosuje się ponowne losowanie.
  - 4.13. Losowanie sektorów dla poszczególnych zawodników odbywa się w dowolnym terminie, jednak zawsze przed losowaniem stanowisk.  
Losowanie stanowisk w sektorach odbywa się nie później niż na 1 godzinę przed rozpoczęciem zawodów.
  - 4.14. Czas trwania jednej tury zawodów wynosi 3 godziny. Dopuszcza się skrócenie czasu trwania tury zawodów z przyczyn losowych lub wobec wystąpienia niekorzystnych warunków atmosferycznych, aby jednak tura była uznana za rozgraną, nie może trwać krócej niż 1,5 godziny.
  - 4.15. Po wylosowaniu i założeń numerów startowych zawodnicy udają się w pobliże wyznaczonych stanowisk i zatrzymują się przed nimi.  
Obowiązują następujące sygnały:
    - pierwszy sygnał - na 30 minut przed rozpoczęciem zawodów, po którym zawodnik wkacza na stanowisko, rozpoczynając samodzielne przygotowania do zawodów. Po tym sygnale zawodnik może wiercić otwory i nęcić.
    - drugi sygnał - oznacza rozpoczęcie zawodów. Po tym sygnale zawodnik może łowić ryby, wiercić otwory oraz nęcić.
    - trzeci sygnał - oznacza zakończenie zawodów.
- Po trzecim sygnale nie zalicza się żadnej ryby wyjętej z wody. Zawodnik pozostaje na stanowisku do czasu zabrania ryb przez sędziego kontrolnego.
- 4.16. Zawodnik w czasie zawodów łowi w obrębie swojego stanowiska. Otwory można wykonywać tylko w obrębie stanowiska, minimum metr od linii wytyczających stanowisko.

4.18. Zawodnik ze stanowiska ma prawo korzystać według swego uznania, pod warunkiem, że zachowa wymaganą odległość 1 metr pomiędzy otworami i średnicę otworu nie większą niż 20 cm, mierzoną w punkcie zetknięcia się lodu z lustrem wody.

Wszystkie czynności powinny być wykonywane przez zawodnika spokojnie i ze szczególną rozwagą.

4.18. Zawodnikowi po pierwszym sygnale nie wolno korzystać z pomocy innych osób, z wyjątkiem przypadków losowych. Trener ma prawo wejścia na stanowisko swego zawodnika, może mu udzielać wyłączenie porad ustnych.

Po pierwszym sygnale zabrania się donoszenia zawodnikom sprzętu wędkarskiego, pomocniczego, zanęt i przynęt. Dostęp do strefy i pasów neutralnych mają wyłącznie sędziowie, trenerzy ekip oraz osoby upoważnione przez Sędziego Głównego.

4.19. Po zakończeniu zawodów zawodnik porównuje liczbę złowionych ryb z zapisem dokonanym przez sędziego kontrolnego, przekazuje mu ryby i podpisuje kartę startową. Jest obecny (lub jego przedstawiciel) przy ważeniu ryb.

4.20. Zawodnik zostaje zdyskwalifikowany za:

**W danej turze:**

- stawienie się na zawody w niepełnej dyspozycji psychofizycznej lub używanie środków zmniejszających tę dyspozycję w czasie trwania zawodów,
- używanie sprzętu niezgodnego z przepisami,
- łowienie przed drugim sygnałem lub w innym niż wylosowanym sektorze albo poza granicami swojego sektora,
- używanie żywej lub martwej ryby jako przynęty,
- przedłożenie komisji sędziowskiej ryby niewymiarowej,
- opuszczenie stanowiska bez ważnej przyczyny i bez zgody sędziego.

**W całych zawodach:**

- za nie sportowe i nieetyczne zachowanie się zawodnika w stosunku do organizatora sędziego czy innych zawodników /po jednorazowym zwróceniu uwagi przez sędziego/,
- przedłożenie komisji sędziowskiej ryby złowionej przed lub po turze lub zawodach lub w innym czasie i miejscu niż tura zawodów,
- przedłożenie komisji sędziowskiej ryby będącej pod ochroną.

## **RYBY ŁOWIONE W ZAWODACH**

4.21. W czasie zawodów łowi się ryby, na które w dniu zawodów nie ma okresu ochronnego i z zachowaniem wymiarów ochronnych zgodnie z R.A.P.R. Nie obowiązują limity ilościowe i wagowe łowionych ryb.

4.22. Ryby po złowieniu i zgłoszeniu sędziemu powinny zostać zabite i przechowywane w oznakowanych pojemnikach dostarczonych przez organizatora.

4.23. Ryby złowione w zawodach zabezpiecza organizator.

## **PUNKTACJA**

4.24. Zawodnik otrzymuje 1 punkt za każdy gram złowionych ryb.

4.25. Za ryby oblodzone, osnieżone lub zabrudzone np. zanętą, tytułem kary odlicza się zawodnikowi 5 % punktów z ilości punktów uzyskanych.

## 5. REGULAMIN ZAWODÓW W WĘDKARSTWIE MORSKIM

Wędkarstwo morskie zorganizowane w Międzynarodowej Federacji Morskiego Wędkarstwa Sportowego – FIPS-M składa się z 14 dyscyplin wędkarskich zblokowanych w czterech grupach:

- I - łowienie brzegowe
- II - łowienie z łodzi
- III- łowienie oceaniczne „ Big Game Fishing”
- IV- zawody rzutowe

Poniższy regulamin dotyczy najczęściej uprawianych w Bałtyku trzech dyscyplin morskich:

- łowienie brzegowe z plaży
- łowienie z dryfującej łodzi ( jednostki pływającej ) na przynęty naturalne
- łowienie z dryfującej łodzi ( jednostki pływającej ) na przynęty sztuczne

### 1. PRZEPISY OGÓLNE

- 1.1 Terenem zawodów jest morze ( wody wchodzące w skład Polskich Obszarów Morskich oraz morzu otwartym), w których łowi się z brzegu, plaży, łodzi lub kutra ( jednostek pływających dopuszczonych do pływania z wędkarzami na otwartym morzu).
- 1.2 Każdy uczestnik zawodów musi znać aktualne wymiary i okresy ochronne ryb występujących na łowisku oraz posiadać aktualne uprawnienia do wędkowania (licencji).
- 1.3. Każdy zawodnik powinien posiadać odpowiedni sprzęt do mierzenia ryb, wyczepiania haczyków, zabijania ryb oraz ich przechowywania.
2. W przypadkach wątpliwych co do wymiaru lub gatunku ryby należy po jej wyczepieniu, przed zabiciem sprawę zgłosić sędziemu i dopiero po aprobach rybę przeznaczoną do zabrania należy natychmiast zabić. Wymiarowych nie będących pod ochroną ryb nie wolno z powrotem wpuszczać do łowiska.
3. Niewymiarowe, lub będące pod ochroną ryby należy po wyczepieniu natychmiast wypuścić do łowiska.
- 1.6 Przy ładowaniu ryby można skorzystać z pomocy sędziego, innego zawodnika lub członka załogi kutra.
- 1.7 Sprzęt wędkarski należy tak używać, by nie zagrażał innym osobom.
- 1.8 Uczestnika, który w sposób widoczny z powodu użycia narkotyków, alkoholu itp. Nie potrafi bezpiecznie posługiwać się sprzętem należy wyłączyć z bieżącej tury i zdyskwalifikować.

### 2. ŁOWIENIE I OBCHODZENIE SIĘ Z RYBAMI.

- 2.1. Początek i koniec łowienia następuje wyłącznie na sygnał sędziego. Niedopuszczalne jest łowienie przed lub po sygnale. Wykroczenie przeciw tej zasadzie, po pierwszym upomnieniu, prowadzi do dyskwalifikacji.
- 2.2. Złowione ryby należy przechowywać w stanie czystym w odpowiednich pojemnikach.
- 2.3. Przynęty muszą być zakładane na haczyk przez zawodnika samodzielnie.
- 2.4. W czasie holu zabroniona jest obca pomoc, aż do momentu kiedy ryba znajdzie się w pobliżu sprzętu do ładowania.

- 2.1 Wszystkie złowione ryby przeznaczone do zabrania muszą być natychmiast usmiercone.
- 2.2 Jeśli w czasie jednej godziny zawodnik dowiedzie , że jego stanowisko jest szczególnie upośledzone( sieci rybackie, wyjątkowe mielizny, zakotwiczone łodzie itp.) może nastąpić wymiana stanowiska na zapasowe. Nie następuje jednak żadne wyrównanie czasowe. Powyższe dotyczy jedynie łowienia z brzegu.
- 2.3 Opuszczenie stanowiska przez zawodnika dozwolone jest po powiadomieniu sędziego względnie zawodnika sąsiedniego.
- 2.4 Zawodnik jest zobowiązany przy wszelkich przerwach w łowieniu ( zmiana miejsc, zmiana stanowiska, kutra itp.) wyjąć swój zestaw z wody. Na polecenie sędziego zawodnik musi pozostać na stanowisku dopóki sędzia nie zarejestruje dotychczasowego połowu.
- 2.5 Stosowanie innych niż dozwolone środków połowu powoduje dyskwalifikację .
- 2.6 Ładowanie ryby ma pierwszeństwo. Inni uczestnicy powinni zrobić miejsce holiącemu rybę i nie przeszkadzać. Przy równoczesnym holowaniu kilku ryb zawodnicy powinni się nawzajem porozumiewać i ułatwiać sobie wyholowanie zdobyczy.
- 2.7 Złowione ryby pozostają w gestii organizatora.
- 2.8 Ryby mogą być przedstawione Komisji wypatroszone ( bez obcinania głów i manipulowania długością ).

### 3. SPRZEŻ.

- 3.1 Nakazane jest łowienie przy pomocy wędziska i kołowrotka.
- 3.2 Rodzaj kołowrotka dowolny, zakazane jest używanie w czasie rzutu, prowadzenia i holu obcej energii poza siłą mięśni zawodnika.
- 3.3 Długość wędziska dowolna. Wędzisko musi posiadać co najmniej trzy przelotki oraz jedną szczytową. Przy łowieniu z łodzi wędzisko nie może przekraczać 4,5 metra długości.
- 3.4 Dozwolone jest stosowanie sprzętu do ładowania jak osęki, podbieraki itp.
- 3.5 Zezwala się na posiadanie zmontowanego z kołowrotkiem wędziska zapasowego, ale bez przyponu i tak zabezpieczonego by nic nie przeszkadzało innym uczestnikom.
- 3.6 Zezwala się na stosowanie przyponu metalowego.
- 3.7 Zabrania się stosowania preparatów zapachowych ( atraktorów) nęcących ryby. Nie dotyczy to zapachu własnego przynęt miękkich ( twisterzy, rippery itp. ). W przypadkach wątpliwych sędzia może zarządzić pobranie próby przynęty do analizy.

### 4. ŁOWIENIE BRZEGOWE Z PLAŻY

- 4.1 W zależności od ustaleń organizatora łowi się przy pomocy jednej lub dwóch wędek.
- 4.2 Każda wędka uzbrojona może być maksymalnie w dwa przypony z pojedynczymi haczykami.
- 4.3 Nakazane jest łowienie gruntowe. Ciężarek musi posiadać masę min. 100 g .
- 4.4 Wszelkie splawiki, kule wodne itp. są zakazane.
- 4.5 Obok dozwolonych przynęt naturalnych (dostarczonych wyłącznie przez organizatora) wolno na przyponikach stosować optyczne środki nęcące takie jak: wirujące skrzydełka, kolorowe perelki ( tak pływające, jak i tonące ) o maksymalnej wielkości 15 mm . kolorowe pióra, elementy fosforyzujące itp. Przyponikiem nazwano te części przyponu ( bocznika ), do którego przymocowany jest haczyk. Przyponik nie może przekraczać 35 cm długości.

- W każdym przypadku na haczyku może znajdować się tylko przynęta naturalna. Wolno stosować na haczyku dodatkowo gumkę lub inny patent do zabezpieczenia przynęty przed spadnięciem nie może on jednak być ruchomy, by nie spełniał roli dodatkowego wabika.
- 4.6 Przy stosowaniu do polowu żyłek ( monofil ) ogranicza się ich średnicę:**
- 4.6.1 Linka główna i żyłki przyponików – minimum 0,30 mm.
- 4.6.2 Linka strzałowa i przypon - minimum 0,50 mm .
- 4.6.3 Koniczne linki z częścią strzałową o średnicy 0,50 mm są dopuszczone jeśli część linki głównej ma średnicę nie mniejszą niż 0,28 mm
- 4.7 Przy stosowaniu plecionek dopuszcza się:**
- 4.7.1 Linka główna i linki przyponików – min. 6 kg wytrzymałości.
- 4.7.2 Linka strzałowa i przypon – min. 16 kg wytrzymałości.
- 4.7.3 Długość linki strzałowej musi być tak dobrana by w momencie rzutu na szpuli kołowrotka znajdowały się co najmniej trzy pełne nawinięcia linki.
- 4.8 Ze względów bezpieczeństwa dopuszcza się jedynie rzut z nad głowy.
- 4.8.1 Odstępy pomiędzy wędkarzami lub przeskodami znajdującymi się w wodzie muszą wynosić minimum 25 metrów.
- 4.9 Przy łowieniu i holowaniu ryby zabronione jest wchodzenie do wody.
- 4.9.1 Przy wyrzuceniu i ładowaniu można chwilowo wejść do wody ale nie głębiej niż do wysokości kolan.
- 4.10 Zezwala się na przygotowanie dowolnej liczby przyponów z przynętami.
- 4.11 Jeśli zawody odbywają się w ciemności, zaleca się stosowanie źródeł światła, ale w taki sposób by silny strumień światła nie raził sąsiadów lub nie był skierowany na pełne morze i nie zakłócał ruchu statków.
- 4.12 Przy łowieniu na dwie wędkę, po sygnale końcowym musi być wyciągnięta z wody ostatnia wędka. Pierwszą należy wyciągnąć przed końcowym sygnałem.
- 4.13 Stojak do wędek musi być umieszczony na suchym ładzie koło tabliczki z numerem, mniej więcej w środku stanowiska.
- 4.14 Wielkość ciężarka ( minimum 100 g ) i kształt muszą być tak dobrane, by nawet przy silnym wietrze i prądzie wędka nie była znoszona na odcinek sąsiada.
- 5. Łowienie z dryfującej łodzi.**
- Różni się dwie dyscypliny wędkarskie przy łowieniu z dryfującej łodzi (kutra) – łowienie na przynęty naturalne i łowienie na przynęty sztuczne.
- Długość stanowiska mierzona przy burcie winna wynosić minimum 1,5 m.
- W każdej turze zawodów musi być przeprowadzona jedna zmiana stanowisk. Na zmianę należy przewidzieć minimum 10 minut przerwy w łowieniu. W równych odstępach czasu należy zmieniać burtę łodzi ( max. 30 min. ) tak, by zawodnicy tyle samo łowili po stronie napływu i odpływu ( zawietrzna i nawietrzna ). Nie należy wykonywać zmiany burty po zmianie stanowisk. ( *patrz rys. str. 46* )
- 5.2 Łowienie na przynęty naturalne.**
- 5.2.1 Łowi się jedną wędką o max. długości 4,5 m.
- 5.2.2 Długość przyponu nie może przekroczyć długości wędziska.
- 5.2.3 Wyłożenie zestawu nie może przekraczać długości wędziska. (Rzuty są zabronione).
- 5.2.4 Wędka może być uzbrojona w maksymalnie dwa pojedyncze haczyki z naturalną przynętą.
- 5.2.5 Minimalna masa ciężarka wynosi 250 g . Organizator zawodów może zalecić w razie potrzeby ciężarki o większej masie. Należy w takim przypadku uczestników zawodów o tym przed łowieniem uprzedzić.

- 5.2.6 Przy stosowaniu żyłki ( monofil ) linka główna i przyponowa musi mieć min.0,45 mm średnicy.
- 5.2.7 Przyponiki ( troczki ) należy wykonywać z żyłki min. 0,30 mm średnicy.
- 5.2.8 Przy stosowaniu plecionki linka główna i przyponowa powinny mieć wytrzymałość min.10 kg
- 5.2.9 Przyponiki należy wykonywać z linki o wytrzymałości min.6 kg
- 5.2.10 Obok dozwolonych przynęt naturalnych zezwala się na stosowanie na przyponikach optycznych środków nęcących.....( jak w p-cie 4.5. )
- 5.2.11 Zawodnicy łowiący po stronie zawietrznej ( na napływie ) muszą szczególnie uważać zwrócić na odpowiednią masę ciężarka i tak go dobrać, by zestaw nie wchodził w kolizję z zestawem zawodników łowiących po przeciwej stronie kutra. Przy wielokrotnym, zwinionym splątaniu się z wędkami po przeciwej stronie kutra i po upomnieniach, zawodnik który zawinił może zostać zdyskwalifikowany.
- 5.3 Łowienie na przynęty sztuczne**
- 5.3.1 Maksymalna długość wędziska 4,5 m.
- 5.3.2 Minimalna grubość żyłki ( monofil ) wynosi 0,30 mm.
- 5.3.3 Minimalna grubość plecionki wynosi 6 kg
- 5.3.4 Minimalna odległość między łowiącymi kutrami wynosi 200m.
- 5.4 Systemy zbrojenia wędki.**
- 5.4.1 Przynęta główna ( pikler ) uzbrojona maksymalnie w dwie kotwice.
- 5.4.2 Przynęta j.w. z jedną kotwicą na końcu przynęty oraz skoczek na pojedynczym haczyku ( główce jigowej ) w odległości nie większej niż 50 cm od punktu zawieszenia tej przynęty.
- 5.4.3 System składający się z dwóch skoczków lub jednego na pojedynczych haczykach ( główkach jigowych ) na przyponie o max. długości 80 cm, zakończonym dowolnym nieuzbrojonym ciężarkiem. Przy zastosowaniu tylko jednego skoczka może on być zamocowany dowolnie na tym przyponie.
- 5.4.4 System składający się z przynęty głównej uzbrojonej w skoczka ( „dobiegacza” – jig na pojedynczym haczyku ) na troku o max. długości 11 cm. Można w tym wypadku umieścić drugiego skoczka powyżej przynęty głównej.
- 5.4.5 Długość troczków dla skoczków powyżej przynęty głównej nie może przekroczyć 20 cm. / *patrz rysunek str. 45 /*
- 5.4.6 Wszystkie haczyki na przynęcie głównej muszą być mocowane przegubowo ( nie dotyczy to twisterów na główkach jigowych ).
- 5.4.7 Zabrania się łowienia „ na szarpaka”
- 5.4.8 W czasie rzutu należy szczególnie uważać zwrócić na bezpieczeństwo. Należy obserwować teren ( pokład ), który jest w zasięgu sprzętu. Rzut może być wykonywany tylko wtedy, gdy rzucający jest pewny ( przynęta musi cały czas być w zasięgu wzroku rzucającego ), że nie spowoduje zagrożenia dla innych, znajdujących się na pokładzie osób. Przed każdym rzutem należy głośno uprzedzić będących na pokładzie o zamierzonym rzucie.
- 6. ORGANIZACJA I PRZEBIEG ZAWODÓW.**
- 6.1 W zawodach łowi się ryby występujące w łowisku i określone przez organizatora.
- 6.2 Należy przestrzegać wymiarów i okresów ochronnych. Obręby ochronne oraz tarliska są wyłączone z zawodów.

## 6.3 PUNKTACJA

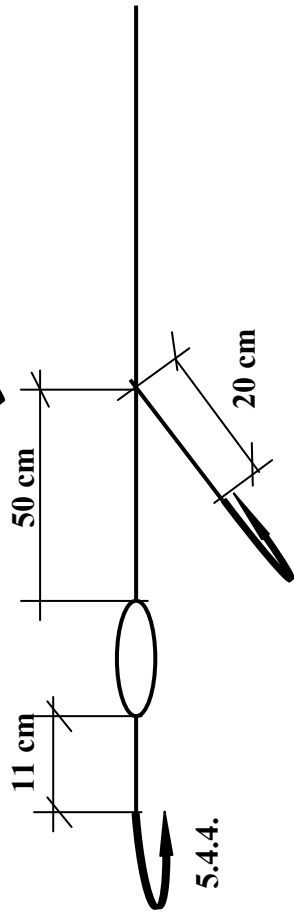
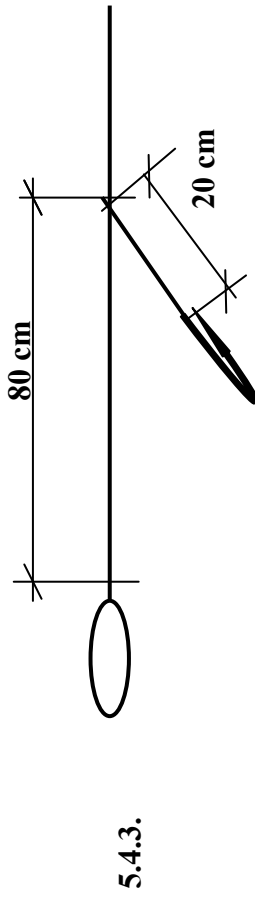
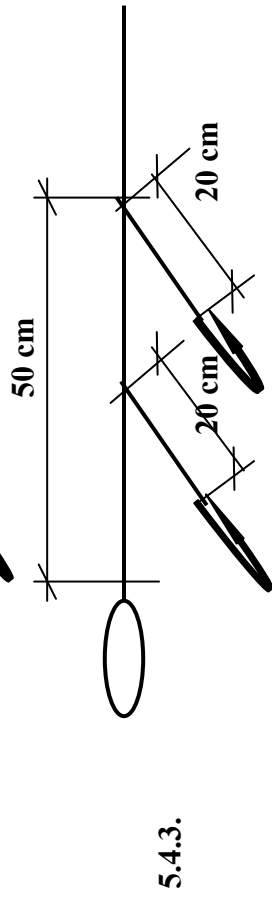
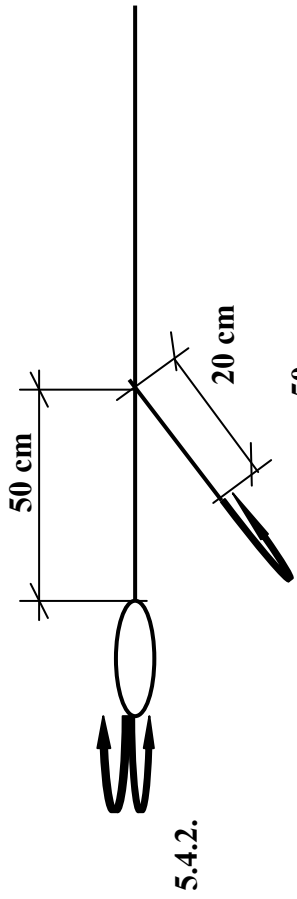
- 6.3.1 W zawodach morskich stosuje się punktację długościową.
- 6.3.2 Długość ryby mierzona jest od czubka głowy ( pyska ) do końca najdłuższego promienia płetwy ogonowej.
- 6.3.3 Za każdy rozpoczęty centymetr długości ryby zawodnik otrzymuje 1 punkt i dodatkowo za każdą liczoną do punktacji rybę 10 punktów.
- 6.3.4 Jeśli podczas holu ryby nastąpi sygnał kończący łowienie , zawodnik musi natychmiast ( jeszcze w czasie sygnału) głośnym krzykiem zasignalizować „ryba”. Ryba ta zaliczona jest do punktacji. Wszystkie ryby zacięte po sygnale nie są zaliczane do punktacji i sędzia musi taka rybę oznaczyć przez obcięcie płetwy ogonowej. W przypadku połowu z brzegu na dwie wędki podczas sygnału końcowego może znajdować się w wodzie tylko jedna wędka. Jeśli zawodnik po sygnale końcowym ma w wodzie dwie wędkę określa się to jako łowienie „ po czasie” i będzie podlegało karze.
- 6.3.5 Ryba zahaczona poza głową ( koniec głowy wyznaczają końce pokryw skrzeliowych) nie jest zaliczona do punktacji. Rybie takiej ( wymiarowej ) należy natychmiast odciąć płetwę ogonową.
- 6.3.6 Jeśli ryba ma w pysku haczyki różnych zawodników to jest wykluczona z punktacji.
- 6.3.7 Jeśli ryba ma haczyk jednego zawodnika w pysku i jest równocześnie zahaczona przez innego zawodnika poza pyskiem, to ryba należy do zawodnika, którego haczyk znajduje się w pysku ryby i jest punktowana.
- 6.3.8 Jeśli ryba poza haczykiem w pysku ( głowie ) posiada drugi haczyk tego samego zawodnika w ciele, poza głową to taka ryba jest punktowana.
- 6.3.9 Obowiązuje punktacja ujemna (suma miejsc zajętych w sektorach / kutrach). Mniejsza suma miejsc daje wyższą lokatę.
- 6.3.10 Przy równej ilości sumy miejsc decydują małe punkty ( większa ilość punktów oznacza wyższe miejsce). Przy dalszej równości decyduje ilość ryb ( im mniej tym wyższa lokata), a jeśli nadal występuje równość , bierze się pod uwagę najdłuższą rybę ( zawodnik z dłuższą rybą dostaje wyższe miejsce). Przy dalszej równości przyznaje się miejsce ex aequo.
- 6.3.11 Do klasyfikacji drużynowej zalicza się sumę miejsc wszystkich zawodników drużyny. Drużyna z mniejszą sumą miejsc dostaje wyższą lokatę. Przy równości decydują małe punkty, potem ilość ryb, potem najdłuższa ryba. Przy dalszej równości przyznaje się miejsce ex aequo.
- 6.3.12 Zawodnik, który nie złowił ryby otrzymuje miejsce równe liczbie startujących w najliczniejszym sektorze + 1. za brak zawodnika w drużynie lub nie złowienie przez zawodnika ryby, drużynie zalicza się miejsce równe liczbie startujących drużyn +1.
- 6.3.13 Zawody powinny być rozgrywane w trzech turach przy czasie trwania jednej tury minimum 5 godzin z jednostek pływających i minimum 4 godz. z brzegu.
- 6.3.14 Losowanie sektorów (jedn. pływających) odbywa się w czasie odprawy, poprzedniego dnia losowania stanowisk w sektorach najpóźniej 90 min. przed rozpoczęciem zawodów a losowanie stanowisk na jednostkach pływających przy wchodzeniu na nie. Jednostki pływające i sektory oznacza się kolejno dużymi literami A,B,C itd.

## 6.3.15. Zasadniczo różnią się sygnały:

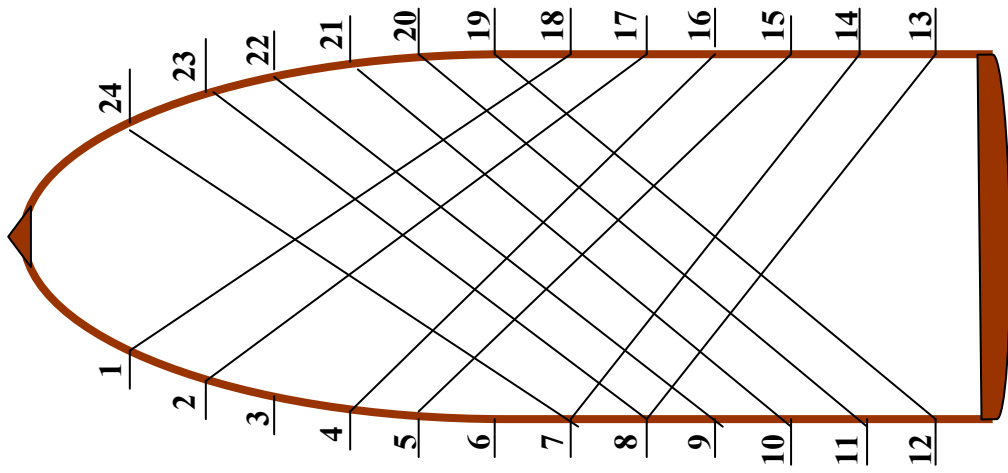
- pierwszy – początek czasu na przygotowanie
  - drugi – rozpoczęcie łowienia
  - trzeci – zakończenie łowienia.
- Przy łowieniu z brzegu na dwie wędki winien być podany dodatkowy sygnał 5 min. przed sygnałem „zakonczenie łowienia”. Oprócz tego na jednostkach pływających podawane są sygnały :
- „wędkę z wody” ( przy zmianie miejsca jednostki pływającej, przy zmianie burty, przy zmianie stanowisk ) oraz sygnał – „wolno łowić”.
- 6.3.16. Czas przygotowania do łowienia wynosi:
- przy łowieniu z brzegu – 60 min.
  - przy łowieniu z jednostek pływających – 30 min.
- 6.3.17. Przy nagłym załamaniu się pogody czas trwania jednej tury może zostać skrócony. Zawody są zaliczone jeżeli trwały minimum połowę czasu jednej tury, a w zawodach wietlurowych zawody uznaje się za rozegrane jeżeli trwały jedną turę.

## 7. KARY DYSCYPLINARNE

- W zależności od ciężaru gatunkowego wykroczenia przewiduje się różne formy kar. W przypadkach rażących należy zawodnika usunąć z sektora, nawet przy pomocy innych uczestników. Dotyczy to doprowadzenia się przy użyciu alkoholu, narkotyków lub innych środków odurzających do stanu mogącego narazić na niebezpieczeństwo jego samego lub innych uczestników albo wyjątkowo nieetyczne i nie sportowe zachowanie się.
- 7.1. Do dyskwalifikacji w turze prowadzi :
- Wykroczenie przeciw ochronie zwierząt np.: łowienie „na szarpaka” pomimo wcześniejszych ostrzeżeń sędziego.
  - Używanie alkoholu lub innych środków odurzających i doprowadzenie się do stanu będącego zagrożeniem dla siebie i innych.
  - Zgłoszenie niewymiarowej lub będącej pod ochroną albo złowionej przed lub po sygnale ryby do komisji sędziowskiej.
  - Używanie sprzętu niezgodnego z regulaminem pomimo wcześniejszych ostrzeżeń sędziego.
  - Używanie niedozwolonych atraktorów zapachowych.
- 7.2 Zawodnik zostaje dyskwalifikowany w całych zawodach za :
- Wyjątkowo nieetyczne i nie sportowe zachowanie się w stosunku do organizatora, sędziego czy zawodników.
  - Przedstawienie Komisji ryb nie złowionych przez siebie.
  - Przedstawienie Komisji ryb manipulowanych długościowo.



Schemat zmiany stanowisk  
- dla 24 zawodników



Przykład zmiany miejsca – (stanowiska)  
pierwsza połowa tury – miejsce nr 3  
druga połowa tury – miejsce nr 16

## 2. UDZIAŁ W ZAWODACH

W zawodach rzutowych wyższego szczebla mogą brać udział zawodnicy, którzy w zawodach niższego szczebla (niekrotnie eliminacyjnych) osiągnęli minimum punktowe.

Główny Kapitanat Sportowy ustala minima uprawniające do startu w "Indywidualnych Rzutowych Mistrzostwach Polski".

Okręgowe kapitanaty sportowe mogą ustalać minima uprawniające zawodników klubów swojego okręgu do startu w zawodach okręgowych. Uzyskanie minimum punktowego obowiązuje również członków kadry rzutowej. W przypadku braku możliwości uzyskania wyznaczonego minimum punktowego w konkurencjach 6 do 9, zawodnik może być warunkowo dopuszczony do konkurencji, jednak w tym przypadku zdobycie medalu jest uwarunkowane uzyskaniem wyniku co najmniej równego wyznaczonemu minimum.

## 3. KONKURENCJE I KLASYFIKACJE

3.1. Na zawodach rzutowych rozgrywane są następujące konkurencje:

- konkurencja 1: - mucha cel
- konkurencja 2: - odległość muchowa jednoręczna
- konkurencja 3: - spinning sprawnościowy 7,5 g
- konkurencja 4: - spinning cel 7.5 g
- konkurencja 5: - odległość spinningowa jednoręczna 7.5 g
- konkurencja 6: - odległość muchowa oburęczna
- konkurencja 7: - odległość spinningowa oburęczna 18 g
- konkurencja 8: - multi - cel 18 g jednoręcznie
- konkurencja 9: - multi - odległość 18 g oburęcznie

3.2. W zawodach krajowych stosuje się następującą klasyfikację:

a/ Klasyfikacja indywidualna:

Mężczyźni

- pięciobój - konkurencje 1 - 5
- dwubój odległościowy - konkurencje 6 - 7
- multi dwubój - konkurencje 8 - 9

Kobiety

- pięciobój - konkurencje 1 - 5
- multi dwubój - konkurencje 8 - 9

Juniorzy / do lat 18 włącznie /

- trójbój spinningowy - konkurencje 3 - 5
- pięciobój - konkurencje 1 - 5

Mają prawo do startu w kategorii seniorów w konkurencjach 6-7, 8-9.

## 6. REGULAMIN ZAWODÓW W WĘDKARSTWIE RZUTOWYM

Zawody wędkarskie metodą rzutową polegają na wykonywaniu rzutów do celu i na odległość ciężarkami i sztucznyimi muchami.

### 1. ORGANIZACJA ZAWODÓW

1.1. Organizator zawodów rzutowych odpowiedzialny jest za:

- a/ techniczne przygotowanie i przeprowadzenie zawodów na podstawie regulaminów zawodów i statutu Międzynarodowej Federacji Wędkarstwa Sportowego (ICSF),
- b/ przygotowanie boisk i rzutni, przekazanie ich głównej komisji sędziowskiej oraz za przygotowanie możliwości kontroli sprzętu, ciężarków i much,
- c/ opracowanie programu zawodów i harmonogramu startów poszczególnych grup zawodników.

1.2. W celu usprawnienia przebiegu zawodów należy dokonać podziału zawodników na grupy. Grupy powinny składać się z 6 do 12 zawodników. Kolejność startu poszczególnych grup zostaje ustalona na podstawie harmonogramu zawodów. Grupa zobowiązana jest do startu na wyznaczonej jej rzutni.

W wyjątkowych przypadkach (np. poważna awaria sprzętu) zawodnik może zmienić kolejność startu w ramach grupy. Decyzję w tej sprawie podejmuje sędzia punktowy.

1.3. Poszczególne konkurencje, w miarę możliwości, powinny być przeprowadzane w kolejności od 1 do 9. W takiej samej kolejności należy nagradzać zwycięzców.

1.4. Zawody należy przeprowadzać na boisku trawiastym, przy czym wysokość trawy nie powinna przekraczać 5 cm.

1.5. Linie wyznaczające granice rzutni winny ściśle przylegać do podłoża.

1.6. Każdy zawodnik otrzymuje od organizatora kartę startową z wypisanym nazwiskiem i nazwą jednostki organizacyjnej wraz z wymienieniem konkurencji, w których startuje.

1.7. Wypełnione odcinki karty startowej organizator przechowuje łącznie z wykazem zwycięzców, aż do następnych zawodów danego szczebla.

1.8. Błędne zapisy należy przekreślać w taki sposób, aby były czytelne po wpisaniu nowych. Skreślenia potwierdzają podpisami sędzia punktowy i sędzia główny. W przypadku zagubienia oryginałów kart startowych obowiązują kopie

Juniorzy / do lat 18 włącznie /

- trójbój spinningowy - konkurencje 3 - 5
- pięciobój - konkurencje 1 - 5

Mają prawo do startu w kategorii kobiet w konkurencjach 8-9.

Dzieci / do lat 14 włącznie/

- trójbój spinningowy - konkurencje 3 - 5,

Startują w jednej grupie wiekowej bez podziału na płęć. Mają także prawo do startu w kategorii juniorów lub juniorek w pięcioboju.

b/ Klasyfikacja drużynowa:

- kobiety i juniorzy - konkurencje 1 - 5
- mężczyźni i juniorki - konkurencje 1 - 5

3.3. Klasyfikacja drużynowa:

- a/ Podczas wszystkich zawodów międzynarodowych przeprowadza się zawody drużynowe w konkurencjach zgłoszonych przez organizatorów,
- b/ W drużynowych zawodach krajowych drużyna kobiet składa się z dwóch zawodniczek a drużyna mężczyzn z czterech zawodniczek,
- c/ Drużynowe Rzutowe Mistrzostwa Polski (liga rzutowa) rozgrywane są na corocznie wytypowanych zawodach ligowych zgodnie z przyjętym regulaminem,
- d/ Imienny skład drużyn należy zgłosić kierownictwu zawodów najdalej na 12 godzin przed rozpoczęciem zawodów.

## 4. KONKURENCJE

### 4.1. Konkurencja 1: Mucha cel

Wędzisko: dowolne o długości do 300 cm, przelotki dostępne w handlu.

Kołowrotek: muchowy o szpuli ruchomej, przymocowany do wędziska, żyłka uwiązana do kołowrotka, musi pomieścić cały zapas sznura.

Sznur: każdy sznur muchowy dostępny w handlu lub jemu odpowiedni o minimalnej długości 13,5m. Przedłużenie sznura żyłką dozwolone. Niedozwolone są sznury z wkładką metalową.

Przypon: długość minimalna 180 cm. Mucha: zwykła turmiejąca, wykonana na bazie haczyka nr 10 pobawionego grota.

Długość skrzydełek 16-20 mm, koloru białego, złotego lub czerwonego.

Rzutnia: składa się z pięciu tarcz basenów / zał. rys. nr 1/.

Podest: wymiary minimalne;

długość 150 cm, szerokość 120 cm, wysokość 50 cm.

Tarcze: 5 tarcz basenów o średnicy 60 cm z plastyku lub metalu, o wysokości brzegu 3 cm, napełnionych wodą. Tarcze koloru ciemnego, czarne, zielone, błękitne lub brązowe.

Tarcza nr. 1: na lewo od zawodnika w odległości 8 m.

Tarcza nr. 5: na prawo od zawodnika w odległości 13 m.

Tarcza nr. 2,3,4: ustawione na linii łączącej pierwszą i piątą tarczę.

Tarcza nr. 3: zawsze ustawiona jest dokładnie na wprost podestu. Odległość mierzy się od środka przedniej krawędzi podestu do środka tarczy. Odstęp między środkami tarcz wynosi 180 cm.

Rzuty suche:

Na starcie zawodnik musi trzymać muchę w rękę i mieć sznur rozwinięty maksymalnie na długość wędziska. Zawodnik wykonuje rzuty suche po jednym do każdej tarczy w kolejności nr: 3-1-4-2-5-3-1-4-2-5. Po każdym rzucie następuje co najmniej jeden wymach pusty. Przy rzutach suchych sznur muchowy może być wydłużony lub skracany tylko podczas wymachów.

Rzuty mokre:

Bepośrednio po zakończeniu rzutów suchych zawodnik ściąga sznur na wysokość pierwszej tarczy, po czym wykonuje rzuty mokre w 2 seriach po jednym rzucie do każdej tarczy w kolejności nr: 1-2-3-4-5 i 1-2-3-4-5. Podczas serii rzutów mokrych nie można wykonywać żadnych rzutów pustych.

Czas: 5 minut 30 sekund

Punktacja: każde trafienie - 5 punktów. Maksymalna punktacja 100 pkt.

### 4.2. Konkurencja 2: Odległość muchowa jednoręczna

Wędzisko: jak w konkurencji nr 1

Kołowrotek: dowolny muchowy, przymocowany do wędziska, żyłka uwiązana do kołowrotka. Kołowrotek musi całkowicie pomieścić sznur.

Sznur: może składać się z kilku kawałków, wkładki metalowe niedozwolone.

Minimalna długość sznura dla mężczyzn 15,0 m o wadze maksymalnej 38

gramów; dla kobiet 13,5 m o wadze maksymalnej 34 gramy.

Dopuszczalna tolerancja wagi maksymalnej +0,2 grama. W kategorii seniorów dozwolone są wyłącznie sznury akceptowane przez Międzynarodową Federację Sportu Rzutowego /ICSF/.

Przypon: długość minimalna 180 cm, maksymalna 300 cm.

Mucha: jak w konkurencji nr 1

Rzutnia: jest zbudowana z dwóch równoległych, kolorowych linii oddalonych od siebie o 20 metrów /zał. rys. nr 5/

Podest: jak w konkurencji nr 1

Punktacja: zalicza się sumę dwóch najdłuższych rzutów stosując współczynnik: 1 m = 1 pkt.

Czas: 6 minut. Czas liczy się od komendy start do upadku muchy w ostatnim oddanym rzucie, przed upływem limitu czasu. Dozwolone jest wcześniejsze rozwinięcie sznura obok rzutni podczas startu poprzedniego zawodnika.

Pomiary: rzuty mierzy się bezpośrednio po zakończeniu konkurencji, z dokładnością do 1 cm, od miejsca w którym upadła mucha do środka przedniej krawędzi podestu.

#### 4.3. Konkurencja 3: Spinning sprawnościowy 7,5 g

Wędzisko: długość minimalna 137 cm, maksymalna 250 cm, uzbrojone w co najmniej 3 przelotki prowadzące i jedną przelotkę szczytową (tulipan).

Maksymalny wewnętrzny przekrój przelotek: prowadzących - 50 mm, szczytowej - 10 mm. Długość rękojści nie może przekraczać 1/4 łącznej długości wędziska.

Kolowrotek: standardowy spinningowy o budowie otwartej. Szpula standardowa lub tego samego typu.

Żyłka: Dowolna o jednakowej średnicy na całej długości, o minimalnej długości 22 m.

Cieżarek: 7,5 +/-0,15 grama z tworzywa sztucznego, koloru białego, przekrój główki w najszerszym miejscu 18,5 mm +/- 0,3 mm, długości 53,3 mm +/- 0,3 mm mierzona bez uszka. Średnica uszka - 5 mm.

Rzutnia: składa się z tarczy Arenberga i 5 stanowisk startowych.

Tarcza Arenberga z pięcioma pierścieniami współśrodkowymi o średnicach: 75 cm - 135 cm - 195 cm - 255 cm - 315 cm. W środku tarczy umieszcza się dodatkowo krążek o średnicy 75 cm, maksymalnej grubości 5 mm, koloru czarnego, matowego. Kolor tarczy podstawowej zielony, pierścienie białe o grubości maksymalnej do

2cm. 5 stanowisk startowych rozmieszczonych wokół tarczy w kącie 90 stopni. Stanowisko nr 3 ustawione jest z wiatrem.

Stanowisko nr 1 i 5 są ustawione pod kątem 45 stopni, a stanowiska nr 2 i 4 pośrodku, pomiędzy stanowiskami nr 1 i 3 oraz 3 i 5. Stanowiska startowe są ustawione od lewej do prawej strony zgodnie z rys. 2. Każde stanowisko oznaczone jest deską startową długości 1 m i wysokości 10 cm, koloru białego / zał. rys.nr 21. Rzuty: zawodnik wykonuje po dwa rzuty z każdego stanowiska:

stanowisko 1: rzut spod siebie - odległość 10 m  
stanowisko 2: rzut boczny prawy - odległość 12 m  
stanowisko 3: rzut z nad głowy - odległość 18 m  
stanowisko 4: rzut boczny lewy - odległość 14 m  
stanowisko 5: rzut dowolny - odległość 16 m

Cieżarek w czasie rozpoczynania rzutu nie może dotykać ziemi. Jeżeli dotyka - rzut zalicza się na 0 pkt.

Czas: 5 minut od komendy start do upadku ciężarka w ostatnim rzucie, przed upływem limitu czasowego.

Punkcja: 10 - 8 - 6 - 4 - 2 punkty. Maksymalna ilość punktów – 100.

#### 4.4. Konkurencja 4 : Spinning cel 7,5 g

Wędzisko: jak w konkurencji nr 3

Kolowrotek: jak w konkurencji nr 3.

Żyłka: jak w konkurencji nr 3.

Cieżarek: jak w konkurencji nr 3.

Rzutnia: składa się z pięciu tarcz i pięciu stanowisk startowych. Tarcze koloru żółtego matowego o średnicy 76 cm, grubości do 10 mm, umieszczone prostopadle do stanowisk startowych.

Tarcze nr 2, 3 i 4 są ustawione na linii prostej między tarczami 1 i 5. Odległości między środkami tarcz wynoszą 2,50 m. Przednia krawędź każdej tarczy jest podniesiona o 5 cm, tylna o 17 cm ponad ziemię, licząc od górnej krawędzi tarczy.

Deski startowe identyczne jak w konkurencji nr 3 z tym, że są ułożone w jednej linii tak, aby odstępy między środkami desek wynosiły 1,50 m. Odległości mierzone od desek startowych do środków tarcz wynoszą /zał. rys. nr 3/: 1 (z lewej strony) - 10 m, 5 (z prawej strony) - 18 m.

Rzuty: zawodnik wykonuje rzuty do odpowiedniej tarczy z pięciu kolejnych stanowisk startowych w dwóch seriach. W każdej po dwa rzuty do tarczy - łącznie 20 rzutów. Styl rzutów dowolny.

Czas: 8 minut od komendy start do upadku ciężarka w ostatnim rzucie, przed upływem limitu czasowego.

Punkcja: każde trafienie 5 punktów. Maksymalny wynik jednej serii 50 punktów. Łączny wynik 100 punktów.

#### 4.5. Konkurencja 5: Odległość spinningowa jednoręczna 7.5 g

Wędzisko: jak w konkurencji nr 3.

Kolowrotek: jak w konkurencji nr 3.

Żyłka: o minimalnej średnicy 0,18 mm bez tolerancji minusowej.

Cieżarek: jak w konkurencji nr 3, umocowany do żyłki w dowolny sposób, dostarczony przez organizatora.

Rzutnia: w kształcie trójkąta, którego wierzchołek znajduje się w środku deski startowej. Rozwartość boków na odległości 100 m od deski startowej = 50 m.

Deska startowa koloru białego, o długości 1,5 m i wysokości 10 cm. Między deską startową a najbliższą przeszkodą wymagana jest odległość 13 m.

Zawodnik w czasie wykonywania rzutu może poruszać się w polu o szerokości deski startowej i długości 5 m /zał. rys. nr 4/.

Rzuty: każdy zawodnik wykonuje łącznie 3 rzuty w trzech seriach. Styl rzutów dowolny. Rzuty obrotowe niedozwolone.

Punkcja: punktuje się najdłuższy rzut, stosując współczynnik 1 m = 1,5 punktu.

Czas: 1 minuta od komendy "start" do wykonania wyrzutu.

Pomiar: rzuty mierzy się z dokładnością do 1 cm. Pomiaru dokonuje się od miejsca, w którym leży ciężarek po oddanym rzucie do środka deski startowej.

#### 4.6. Konkurencja 6 : Odległość muchowa oburęczna

- Wędzisko: dowolne o długości maksymalnej 520 cm.
- Kołowrotek: dowolny, przymocowany do wędziska, który musi całkowicie pomieścić sznur.
- Sznur: dowolny, wagi maksymalnej 120 gramów, minimalnej długości 15 m, może składać się z kilku kawałków. Dopuszczalna tolerancja wagi maksymalnej  $\pm 0,2$  g. Sznury z wkładką metalową albo metalo- podobną są niedozwolone.
- Przypon: długość minimalna 180 cm, maksymalna 520 cm.
- Mucha: jak w konkurencji nr 1.
- Rzutnia: jest zbudowana w dwóch równoległych, kolorowych liniach oddalonych od siebie o 30 metrów (analogicznie jak na rys. nr 5, ale o szerokości 30 metrów).
- Podest: jak w konkurencji nr 1.
- Punktacja: zalicza się dwa najdłuższe rzuty stosując współczynnik  $1\text{ m} = 1\text{ pkt}$ .
- Czas: 7 minut od komendy start do upadku muchy w ostatnim oddanym rzucie przed upływem limitu czasowego. Dozwolone jest wcześniejsze rozwiniecie sznura obok rzutni podczas startu poprzedniego zawodnika.
- Pomiar: rzuty mierzy się z dokładnością do 1 cm bezpośrednio po zakończeniu konkurencji, od miejsca w którym upadła mucha do środka przedniej krawędzi podestu.

#### 4.7. Konkurencja 7: Odległość spinningowa oburęczna 18 g

- Wędzisko: dowolne.
- Kołowrotek: dowolny spinningowy budowy otwartej.
- Żyłka: o minimalnym przekroju 0,25 mm. Nie dopuszcza się żadnej tolerancji minusowej, dopuszczalna jest grubsza.
- Przypon: dowolny, o minimalnej średnicy 0,35 mm. Minimalna długość przyponu w momencie rzutu jest równa odległości od ciężarka do kołowrotka, przy czym na kołowrotku musi być nawinięty co najmniej jeden pełny zwój przyponu.
- Cieżarek: plastikowy o wadze 18 g, koloru białego. Dopuszczalna tolerancja wagi  $\pm 0,3$  g. Przekrój główki w najszerszym miejscu 18,5 mm  $\pm 0,3$  mm, długości 68 mm  $\pm 0,3$  mm mierzona bez uszka, dostarczony przez organizatora.
- Rzutnia: jak w konkurencji nr 5.
- Rzuty: każdy zawodnik wykonuje łącznie 3 rzuty w trzech seriach. Styl rzutów dowolny.
- Punktacja: punktuje się najdłuższy rzut, stosując współczynnik  $1\text{ m} = 1,5$  punktu.
- Czas: 1 minuta od komendy "start" do wykonania wyrzutu.
- Pomiar: rzuty mierzy się z dokładnością do 1 cm. Pomiaru dokonuje się od miejsca, w którym leży ciężarek po oddanym rzucie do środka deski startowej.

#### 4.8. Konkurencja 8: Multi-cel 18 g jednorącz

- Wędzisko: jednoręczne, dowolne.
- Kołowrotek: multiplikatorowy ze szpulą użytkową.
- Żyłka: dowolna, o jednakowym przekroju na całej długości, o minimalnej długości 26 m.
- Cieżarek: plastikowy o wadze 18 g jak w konkurencji 7. Rzutnia: jak w konkurencji nr 4 z tym, że odległości tarcz wynoszą /zał. rys. nr 5/ nr 1 - 12 m, nr 2 - 20 m.
- Rzuty: Zawodnik wykonuje rzuty do odpowiedniej tarczy z pięciu kolejnych stanowisk startowych w dwóch seriach. W każdej po dwa rzuty do tarczy łącznie 20 rzutów. Styl rzutów dowolny 10 minut od komendy "start" do upadku ciężarka w ostatnim rzucie przed upływem limitu czasowego.
- Czas: za każde trafienie 5 punktów. Maksymalna ilość punktów - 100.
- Punktacja:

#### 4.9. Konkurencja 9: Multi-odległość 18 g oburęczna

- Wędzisko: dowolne.
- Kołowrotek: multiplikatorowy ze szpulą użytkową.
- Żyłka: o minimalnym przekroju 0,25 mm, nie dopuszcza się żadnej tolerancji minusowej.
- Przypon: jak w konkurencji nr 7.
- Cieżarek: jak w konkurencji nr 7.
- Rzutnia: jak w konkurencji nr 5.
- Rzuty: każdy zawodnik wykonuje łącznie 3 rzuty w trzech seriach. Styl rzutów dowolny
- Punktacja: punktuje się najdłuższy rzut, stosując współczynnik  $1\text{ m} = 1,5$  punktu.
- Czas: 1 minuta od komendy "start" do wykonania wyrzutu. W 2 minuty po zakończeniu wyrzutu stanowisko startowe musi być opuszczone.
- Pomiar: rzuty mierzy z dokładnością do 1 cm. Pomiaru dokonuje się od miejsca, w którym leży ciężarek po oddanym rzucie do środka deski startowej.

#### 5. OGÓLNE POSTANOWIENIA DO KONKURENCJI MUCHOWYCH

- 5.1. W zależności od konkurencji, rzuty należy wykonywać jedną lub obydwoma rękami. Opieranie wędziska o przedramię w trakcie wymachu jest dozwolone. Uwiązanie lub inny sposób mocowania wędziska do przedramienia jest zabronione.

## 5.2. Rzuty są nieważne jeśli:

- zawodnik użył sprzętu niezgodnego z niniejszym regulaminem,
- zostały wykonane niezgodnie z wymogami niniejszego regulaminu,
- po wykonaniu rzutu stwierdza się brak muchy,
- w konkurencji docelowych mucha dotknie wody w basenie zanim rzut zostanie wykonany (ukończony),
- w rzutach na odległość mucha upadnie poza rzutnią,
- sznur jest znakowany lub podczas odwijania jest on odmierzany na wędzisku,
- zniszczony koniec lub początek sznura muchowego w konkurencji nr 2 lub zniszczony koniec sznura w konkurencji nr 1 – został zastąpiony odcinkiem dłuższym od długości wędziska lub odcinkiem z innego materiału bądź w innym kolorze
- sznur został odwinęty ze szpuli kołowrotka przed sygnałem startu,
- upłył czas przeznaczony na daną konkurencję,
- zawodnik wszedł z podestu lub zaczął ściągać sznur przed oznaczeniem rzutu przez sędziów,
- w konkurencji nr 1 zawodnik nie stoi co najmniej jedną stopą w bezpośrednim sąsiedztwie przedniej krawędzi podestu.

Każdy rzut nieważny zostaje wliczony do ilości rzutów przysługujących zawodnikowi. Punkty i odległości osiągnięte w tych rzutach nie wlicza się do punktacji ogólnej.

Gdy w czasie rzutu nastąpi splątanie przyponu i jego długość nie będzie miała 180 cm - rzut jest ważny, a osiągnięty wynik zalicza się.

Zawodnik jest osobście odpowiedzialny za zgodność używanego przez siebie sprzętu z wymogami regulaminu.

## 5.3. Awaria sprzętu.

Jeśli zawodnik urwał muchę lub przypon, może korzystać z pomocy jednej osoby, przy czym nie zatrzymuje się czasu konkurencji. Odległości i punkty osiągnięte do tego czasu są ważne. Zawodnik dysponuje dowolną ilością much. W razie odwiązania się (odpadnięcia) upierzenia muchy od haczyka - co musi stwierdzić sędzia punktowy - zatrzymuje się zawodnikowi czas celem przywiązania innej muchy. Takiego uszkodzenia nie traktuje się jako urwanie muchy. Czas na przymocowanie muchy zastępuje nie wlicza się do czasu przysługującego zawodnikowi do wykonania danej konkurencji. Ściąganie sznura wolno rozpocząć dopiero po przymocowaniu muchy zastępczej. Splątanie sznura lub żyłki nie zalicza się do awarii i nie powoduje zatrzymania czasu trwania konkurencji. Podczas splątania zawodnik może korzystać z pomocy tylko jednej osoby.

W przypadku uszkodzenia kołowrotka lub wędziska, zawodnikowi wolno postużyć się innym sprzętem odpowiadającym wymogom regulaminu.

Awaria sprzętu należy obowiązkowo zgłosić sędziemu punktowemu.

Dla usunięcia awarii zawodnik otrzymuje dodatkowo 10 minut.

## 5.4. Ustalanie wyników:

- we wszystkich konkurencjach muchowych miejscem trafienia jest pierwsze dotknięcie muchą celu lub ziemi w czasie wyłożenia sznura.
- W konkurencjach odległościowych zaznacza się miejsce upadku muchy,
- zalicza się punkty za trafienia muchą w basen ale także w kant basenu zgodnie z rysunkiem 6 /załącznik/.
- rzut, którego wykonanie zostało zakłócone z winy osób postronnych może być powtórzony. Decyzję w tej sprawie podejmuje sędzia punktowy.
- czas wszystkich konkurencji muchowych liczy się od momentu, gdy zawodnik zgłosi swą gotowość do startu i sędzia da sygnał do rozpoczęcia rzutów.
- Ostatni rzut musi być całkowicie ukończony przed upływem limitu czasowego.

## 6. OGÓLNE POSTANOWIENIA DO KONKURENCJI SPINNINGOWYCH

### 6.1. Styl rzutów:

- jeśli postanowienia regulaminu odnośnie poszczególnych konkurencji nie określają stylu rzutów, istnieje dowolność w tym zakresie. Jednakże zabronione są rzuty tzw. katapultowe i obrotowe.
- za rzut katapultowy uważa się taki rzut, podczas którego zawodnik trzymając ciężarek w ręku napina wędzisko jak procę, co powoduje wyrzut ciężarka w kierunku celu.
- za rzut obrotowy uważa się taki, podczas którego zawodnik wprowadza ciężarek w ruch obrotowy dookoła osi ciała lub osi wędziska więcej niż dwoma okrężnymi ruchami lub więcej niż dwoma obrotami ciała,
- przez os rzutu rozumie się linię między pionową osią ciała, a środkiem celu,
- rzut boczny prawy jest wykonywany prawidłowo, gdy w czasie wykonywania rzutu szczytówka wędziska znajduje się co najmniej o 1 metr z prawej strony od osi rzutu. Szczytówka wędziska podczas wykonywania rzutu nie może znajdować się ponad linią poziomą wędziska. Postawa zawodnika dowolna, nie ma znaczenia czy wędzisko znajduje się przed, czy za deską startową. Maksymalna długość zwisu wynosi 40 cm, licząc od uszka ciężarka do szczytówki.
- rzut boczny lewy jest wykonywany prawidłowo, gdy w czasie wykonywania rzutu szczytówka wędziska znajduje się co najmniej o 1 metr z lewej strony od osi rzutu. Szczytówka wędziska podczas wykonywania rzutu nie może znajdować się ponad linią poziomą wędziska. Postawa zawodnika dowolna, nie ma znaczenia czy wędzisko znajduje się przed, czy za deską startową. Maksymalna długość zwisu wynosi 40 cm, licząc od uszka ciężarka do szczytówki.
- rzut nad głowę jest wykonywany prawidłowo, gdy szczytówka wędziska przed wykonaniem rzutu znajduje się nad głową zawodnika. Postawa zawodnika dowolna,
- rzut spod siebie jest wykonywany prawidłowo, gdy ciężarek w momencie wykonywania rzutu znajduje się poniżej wędziska. Długość zwisu minimum 50 cm. Postawa zawodnika dowolna.

## 6.2. Rzuty są nieważne, jeśli:

- zawodnik użył sprzętu niezgodnego z niniejszym regulaminem,
  - zostały wykonane niezgodnie z wymogami niniejszego regulaminu,
  - zawodnik po wykonaniu rzutu, lecz przed upadkiem ciężarka przekroczył deskę startową, lub dotknął jakkolwiek częścią ciała rzutni przed deską startową, względnie jeżeli nie stoi bezpośrednio za deską startową, przynajmniej jedną całą stopą,
  - zawodnik rozpoczął zwijanie żyłki i przekroczył deskę startową przed oznaczeniem rzutu przez sędziów,
  - upłynie czas przeznaczony na daną konkurencję. Rzut zostaje zaliczony na „0” punktów i wliczony jest w ilość przystępujących rzutów,
  - ciężarek dotknie ziemi wewnątrz toru rzutni albo przed deską startową lub przed linią stanowiącą przedłużenie osi podłużnej deski startowej podczas trwania konkurencji od chwili zakończenia zwijania żyłki po oddaniu poprzedniego rzutu, bez względu na to czy rzut został wykonany, czy też nie. Momentem zakończenia zwijania jest otwarcie kabłąka do oddania następnego rzutu,
  - zawodnik wykonując rzut nie otworzy kabłąka kołowrotka, lub kabłąk zamknie się samoczynnie, przy czym nie ma znaczenia czy ciężarek dotknie ziemi czy też nie, żyłka została zerwana przed upadkiem ciężarka,
  - przy rzutach na odległość ciężarek spadł poza boczne ogrodzenie rzutni, a przy rzutach do celu poza tarczę.
- Jakiegolwiek zmiany używanego ciężarka powodują dyskwalifikację zawodnika w całych zawodach.

Każdy unieważniony rzut zostaje zaliczony do ilości rzutów przystępujących zawodnikowi. Punktów i odległości uzyskanych w rzutach unieważnionych nie uwzględnia się w łącznej punktacji.

We wszystkich zawodach krajowych i międzynarodowych wolno używać ciężarków przygotowanych przez organizatorów zawodów i zaopatrzonych w cechę legalizacyjną.

Zawodnik jest osobście odpowiedzialny za zgodność używanego przez siebie sprzętu z wymogami regulaminu.

## 6.3. Awaria sprzętu:

W przypadku uszkodzenia kołowrotka lub wędziska, zawodnikowi wolno posłużyć się innym sprzętem odpowiadającym wymogom regulaminu. Dla usunięcia awarii zawodnik otrzymuje dodatkowo 10 minut. Awarię sprzętu należy obowiązkowo zgłosić sędziemu punktowemu.

Splątanie żyłki nie zalicza się do awarii, i nie powoduje zatrzymania czasu trwania konkurencji. Podczas splątania zawodnik może skorzystać z pomocy tylko jednej osoby.

Pod pojęciem uszkodzenia lub złamania sprzętu albo jego części należy rozumieć: złamanie wędziska, uszkodzenie kołowrotka względnie pęknięcie sprężyny. Jeżeli odpadnie przelotka od wędziska lub żyłka zawinie się pod szpulę

ewentualnie zaklinuje, zawodnik nie otrzymuje dodatkowych 10 min. Na reperację sprzętu.

## 6.4. Ustalanie wyników:

- przy rzutach do celu trafienie w pierścień koła zalicza się jako trafienie w koło mniejsze, przysługując wyższą punktację. Zasadę zaliczania wyniku na 10 pkt. określa rys. 7 /załącznik/,
  - przy rzutach do celu / konkurencja 4 i 8 / zalicza się także punkty za trafienie w kant tarczy, jak pokazano na rys.8 /załącznik /,
  - we wszystkich konkurencjach docelowym trafieniem jest pierwsze dotknięcie ciężarka tarczy lub ziemi,
  - we wszystkich konkurencjach odległościowych zaznacza się miejsce w którym leży ciężarek po wykonaniu rzutu,
  - sędziowie zobowiązani są do zmierzenia i ogłoszenia uzyskanej odległości bezpośrednio po każdym rzucie. Nie dotyczy to zawodów rangi mistrzostw okręgu i niższej,
  - sędziowie punktowi są obowiązani bezzwłocznie po rzucie oznaczyć osiągniętą przez zawodnika dłuższą odległość, a w przypadkach wątpliwych oznaczyć wszystkie,
  - rzut, którego wykonanie zostało zakończone z winy osób postronnych może być powtórzony. Decyzję w tej sprawie podejmuje sędzia punktowy,
  - czas wszystkich konkurencji spinningowych liczy się od momentu gdy zawodnik zgłosi swą gotowość do startu i sędzia dał sygnał do rozpoczęcia rzutów.
- Ostatni rzut musi być zawsze całkowicie ukończony przed upływem limitu czasu.

## 7. REKORDY, ZWYCIĘZCY, TYTUŁY, POSTANOWIENIA OGÓLNE

### 7.1. Uznanie rekordów:

- rekordem jest wynik lepszy od najlepszego dotychczasowego wyniku,
- wszystkie rekordy mogą być uznane, jeśli zostały ustanowione w zawodach zgodnych z niniejszym regulaminem,
- rekordy Polski mogą być ustanowione podczas zawodów ogólnopolskich i międzynarodowych. Podczas zawodów okręgowych i klubowych mogą być ustalane rekordy okręgowe i klubowe,
- rekordy Europy i Świata mogą być ustanowione tylko podczas mistrzostw krajowych, zawodów międzynarodowych oraz podczas mistrzostw świata i kontynentu, w obecności sędziów klasy międzynarodowej,
- notuje się rekordy w poszczególnych kategoriach w następujących konkurencjach i wielobojach:

konkurencja	nr	2
konkurencja	nr	5
konkurencja	nr	6
konkurencja	nr	7
konkurencja nr 9		

#### Mężczyźni:

Pięciobój	1 – 5
Siedmiobój	1 – 7
Dwubój odległościowy	6 - 7
Multi dwubój	8 + 9
Wielobój męski	1 – 9

#### Kobiety:

Pięciobój	1 – 5
Multi dwubój	8 + 9
Wielobój kobiecy	1 – 5+8+9

Drużynowo: reprezentacje okręgów i klubów mogą ustanawiać tylko rekordy krajowe.

- w konkurencjach odległościowych uznane mogą być tylko te rekordy, które zostały ustanowione przy szybkosci wiatru nie przekraczającej 3 m/sek.,
- wyniki rekordowe można uzyskiwać również podczas rozgrywek barażowych,
- podczas mistrzostw krajowych, kontynentu i świata oraz zawodów międzynarodowych, aktualne rekordy dla każdej kategorii zawodników należy wyraźnie zaznaczyć na boisku,
- w przypadku ustanowienia nowego rekordu komisja sędziowska jest obowiązana skontrolować sprzęt pod kątem jego zgodności z regulaminem,
- warunkiem uznania rekordów Europy i Świata jest doręczenie Federacji protokołu podpisanego przez komisję sędziowską, organizatorów zawodów i sędziego klasy międzynarodowej,
- warunkiem uznania rekordów klubu i okręgu jest przedłożenie właściwemu kapitanatowi sportowemu protokołu podpisanego przez komisję sędziowską i organizatora zawodów, natomiast uznanie rekordu Polski wymaga zatwierdzenia przez Główny Kapitanat Sportowy,
- rekordowe wyniki rejestruje się na tablicach rekordów w klubach, okręgach i Zarządzie Głównym.

#### 7.2. Ustalanie zwycięzców:

- zwycięzcą jest zawodnik, który w poszczególnych konkurencjach lub wielobojach uzyskał największą ilość punktów. Jako wynik wieloboju uważa się łączną sumę punktów osiągniętych w poszczególnych konkurencjach wchodzących w skład wieloboju,
- zwycięzcą w klasyfikacji drużynowej jest ta drużyna, której członkowie uzyskali łącznie najwyższą ilość punktów. Punkty drużyny ustala się przez zsumowanie wyników, które uzyskał każdy z członków drużyny w pięcioboju,

- przyjmuje się następujące postępowanie przy jednakowej ilości punktów:

- a/ w przypadku uzyskania jednakowej ilości punktów przez dwóch lub więcej zawodników zwycięzcę wyłania się przez rozgrywkę barażową w danej konkurencji. Wyniki osiągnięte w tych rozgrywkach ustalają jedynie kolejność zwycięzców. W rozgrywkach barażowych o miejscach medalowych przy równej ilości punktów decyduje krótszy czas w jakim został osiągnięty wynik. Im krótszy czas walki barażowej przy równej ilości punktów, tym lepsze miejsce. W konkurencjach odległościowych decyduje dodatkowy rzut.
- B/ przy jednakowej ilości punktów w wielobojach o kolejności zajętych miejsc decyduje lepsza lokata w poszczególnych konkurencjach,
- c/ w przypadku równej ilości punktów w klasyfikacji drużynowej, zwycięską drużynę wyłania się w taki sam sposób, jak przy wielobojach,
- d/ w rozgrywkach barażowych ustala się w drodze losowania kolejność startu. Rozgrywki dodatkowe w poszczególnych konkurencjach powinny być przeprowadzone jednocześnie i w jednakowych warunkach. W tym celu drogą losowania ustala się grupy o jednakowej ilości zawodników.

#### 7.3. Liczba zwycięzców i nagrody:

- w klasyfikacji indywidualnej i zespołowej ustala się trzech zwycięzców. Jeżeli liczba startujących zawodników lub drużyn nie przekracza trzech, ustala się tylko jednego zwycięzcę (pierwsze miejsce),
- zwycięzcy otrzymują nagrody i wyróżnienia honorowe ( puchary, medale, dyplomy ). Mogą być im wręczone również upominki przyznane przez organizatorów lub innych fundatorów.

#### 7.4. Tytuły zdobywane w zawodach:

- tytuły mistrzowskie mogą ubiegać się wszyscy zawodnicy zgłoszeni do zawodów,
- jeśli w klasyfikacji indywidualnej liczba startujących zawodników w jednej kategorii nie przekracza trzech to warunkiem przyznania tytułu jest osiągnięcie wyniku punktowego co najmniej równego wyznaczonemu minimum,
- tytuły mistrza Polski, okręgu lub klubu przyznaje się tylko za zwycięstwa w wielobojach wymienionych w punkcie 3.2.,
- zwycięzcy zawodów mistrzowskich w danej klasyfikacji w poszczególnych kategoriach otrzymują tytuły Mistrzów Klubu, Okręgu, Polski,
- przy nagradzaniu zwycięzców (miejsca 1-3) Mistrzostw Okręgu i Polski w klasyfikacji drużynowej, medale otrzymują wszyscy zawodnicy drużyny oraz trener i (klub) okręg PZW.

#### 7.5. Postanowienia ogólne:

- zawodnicy i sędziowie w czasie zawodów powinni używać strojów sportowych. Obowiązkiem każdego zawodnika jest właściwa postawa sportowa oraz podporządkowanie się kierownictwu zawodów i sędziom,
- w dniu zawodów nie zezwala się na próbną rzutę na ustawionych rzutniach, chyba że wyrażą na nie zgodę organizatorzy,
- zawodnik jest zobowiązany stawić się na miejsce startu na pierwsze wezwanie. W przypadku niestawienia się zawodnika, po upływie jednej minuty następuje wezwanie drugie. Jeżeli zawodnik nie stawi się na drugie wezwanie, wówczas po upływie 30 sekund zaczyna się czas zawodnika w rozgrywanej konkurencji,
- w bezpośrednim sąsiedztwie zawodnika może przebywać tylko jedna osoba, która w razie potrzeby może udzielić zawodnikowi pomocy, wyłącznie w przypadkach przewidzianych regulaminem,
- trenerowi, kierownikowi drużyny ani innym osobom nie wolno dawać startującym wskazówek słownie lub za pomocą gestów. Wskazówek można udzielać wyłącznie w czasie przerw między konkurencjami. Wyjątek stanowią wszystkie konkurencje odległościowe,
- wszelkie próby naruszenia regulaminu, jak również nieetyczne postępowanie zawodników, trenerów oraz kierowników drużyn jest podstawą do dyskwalifikacji poszczególnych zawodników lub całej drużyny, względnie wyciągnięcie innych konsekwencji organizacyjnych,
- każdy uczestnik zawodów ma prawo złożyć odwołanie od decyzji sędziów punktowych. Odwołanie należy składać na piśmie Sędziemu Głównemu w czasie 30 minut od chwili powstania sporu. Podczas mistrzostw Polski, zawodów międzyokregowych i międzynarodowych odwołania składa się za pośrednictwem kierownika drużyny lub trenera,
- od decyzji Sędziego Głównego przysługuje prawo protestu do komisji odwoławczej. Protesty muszą być złożone na piśmie w ciągu godziny od wydania decyzji na złożone odwołanie, najpóźniej jednak przed oficjalnym zakończeniem zawodów,
- ogłoszenie wyników, wręczenie nagród i upominków powinno mieć charakter uroczysty. Podczas wręczania medalu złotego w zawodach międzynarodowych powinien być grany hymn państwowy i podniesiona flaga narodowa zwycięzcy. Na żądanie organizatorów uczestniczące w zawodach związki obowiązkowo są dostarczyć swoje flagi i hymny,
- wyniki zawodów na szczeblu centralnym należy umieścić na specjalnej tablicy w widocznym miejscu najpóźniej w ciągu dwóch godzin od zakończenia zawodów, a co najmniej na 30 minut przed oficjalnym ogłoszeniem wyników.

## 7. OGÓLNY REGULAMIN DRUŻYNOWEJ KLASYFIKACJI GRAND PRIX

- 7.1. Drużynowa Klasyfikacja Grand Prix jest prowadzona w dyscyplinach: splotnikowej, spinningowej i muchowej.
- 7.2. Drużynowa Klasyfikacja Grand Prix stanowi podsumowanie startów reprezentacji klubów /łącznie/ w rocznym cyklu ogólnopolskich zawodów Grand Prix.
- 7.3. Klasyfikację ustala się sumując miejsca zajęte przez drużyny w klasyfikacji końcowej w zawodach z cyklu Grand Prix. Mniejsza suma miejsc daje wyższe miejsce w klasyfikacji.  
W przypadku uzyskania równej liczby sumy miejsc, wyższe miejsce zajmuje drużyna, która uzyskała mniejszą sumę punktów sektorowych.  
Jeśli i to porównanie nie daje rozstrzygnięcia, drużynom przyznaje się miejsca ex aequo.  
Za nie wzięcie udziału w zawodach lub dyskwalifikację, drużynie przyznaje się liczbę punktów równą liczbie drużyn startujących plus jeden oraz sumę punktów sektorowych odpowiadającą zerowym wynikom zawodników drużyny.  
Jeśli w zawodach została sklasyfikowana drużyna nie spełniająca wymogów rozdz. I punkt 2.15, wyniki zawodów koryguje się dla celów drużynowej klasyfikacji Grand Prix, pomijając jej wynik w turach zawodów.
- 7.4. W przypadku dopuszczenia do startu w zawodach dwóch drużyn z jednego klubu, zgłaszający jest zobowiązany do jednoznacznego określenia drużyny I i II.  
- Zasady nagradzania zwyciężskich drużyn są określone w rozdziale I. 4 Zasad.....

## 8. REGULAMIN DRUŻYNOWYCH RZUTOWYCH MISTRZOSTW POLSKI ligi rzutowej.

- 8.1. Do rozgrywek o drużynowe mistrzostwo Polski zalicza się cykl eliminacyjnych zawodów ogólnopolskich rozgrywanych w 5-boju (drużyny żeńskie i męskie) i w 3-boju (drużyny młodzieżowe) wytypowanych na dany rok przez GKS.
- 8.2. Organizatorzy zawodów eliminacyjnych nie mogą ograniczać ilości startujących drużyn, przy czym tylko ostatnia zgłoszona w danej kategorii drużyna może występować w niepełnym składzie. Prawo udziału mają drużyny młodzieżowe bez podziału na pięć oraz żeńskie i męskie okręgów, klubów w składach odpowiednio 2, 2 i 4 osobowych, które w terminie ustalonym przez organizatora zostaną pisemnie zgłoszone do udziału i za które zostanie wniesiona opłata startowa.

8.3. Koszty uczestnictwa w lidze ponoszą Okręgi, Kluby również w przypadku, gdy ich reprezentacje zostały zgłoszone do udziału i nie przyjechały.

8.4. Organizatorzy zawodów ligowych nagradzają po trzy najlepsze zespoły młodzieżowe, żeńskie i męskie.

8.5. Zasady punktacji:

- a/ do wyniku drużyny zalicza się sumę punktów uzyskanych przez wszystkich zawodników zgłoszonych do drużyny. Dopuszcza się start z mniejszą ilością zawodników od dopuszczalnej (2 zawodniczki, 4 zawodników). Dopuszcza się zgłoszenie do drużyny męskiej zawodniczki i młodzieży, a do drużyny żeńskiej juniorki. Odwrotnej sytuacji nie dopuszcza się. Zawodnik może startować na danych zawodach w jednej drużynie zgodnie ze zgłoszeniem.
- b/ za miejsca zajęte w poszczególnych zawodach drużynom przyznaje się punkty wg zasady:

Drużyny młodzieżowe, żeńskie i męskie	
I m -	10 pkt
II m -	9 pkt
III m -	8 pkt
IV m -	7 pkt
V m -	6 pkt
VI m -	5 pkt
VII m -	4 pkt
VIII m -	3 pkt
IX m -	2 pkt
X m -	1 pkt

Jeśli ilość drużyn startujących w zawodach jest mniejsza od maksymalnej ilości miejsc punktowanych, punktuje się tylko tyle miejsc ile startuje drużyn. W takim przypadku za I miejsce przyznaje się tylko tyle punktów ile startuje drużyn.

- 8.6. W punktacji końcowej uwzględnia się punkty zdobyte przez poszczególne drużyny we wszystkich zawodach ligowych. W przypadku uzyskania jednakowej ilości punktów w punktacji końcowej przez dwie lub więcej drużyn, o zajętych miejscach decyduje suma małych punktów uzyskanych w wszystkich zawodach eliminacyjnych przez wszystkich zawodników drużyny
- 8.7. Ogłaszanie wyników odbędzie się w czasie corocznej narady wiceprezesów ds. sportu.  
Wręczenie medali i dyplomów nastąpi przed rozpoczęciem najbliższych "Indywidualnych Rzutowych Mistrzostw Polski".

8.8. Prawo startu w poszczególnych drużynach mają zawodnicy zgłoszeni na podstawie kart zawodników. Zmiana przynależności zawodnika do drużyny może nastąpić poza sezonem startów i po uzyskaniu zwolnienia z poprzedniej drużyny. Przy braku zwolnienia zawodnik przez jeden rok nie może startować w innej drużynie. Może jednak startować indywidualnie.

## 9. REGULAMIN INDYWIDUALNEGO RZUTOWEGO PUCHARU POLSKI

9.1. Zawody pucharowe w klasyfikacji indywidualnej rozgrywa się równoległe z zawodami ligowymi drużynowych mistrzostw Polski. Organizatorzy nie mogą ograniczać ilości zawodników, którzy w wyznaczonym terminie zostaną pisemnie zgłoszeni do udziału i za których zostanie wniesiona opłata startowa.

9.2. Zawody rozgrywane są w 5-boju kobiet, seniorów i juniorów. Zaleca się aby w czasie zawodów rozgrywać również konkurencję 6 do 9.

9.3. Za miejsce zajęte w poszczególnych zawodach, zawodnikowi przyznaje się punkty wg następującej zasady :

W kategorii kobiet w kategorii mężczyzn

i juniorów			
I m - 10 pkt	VI m - 5 pkt	I m - 15 pkt	VI m - 10 pkt
II m - 9 pkt	VII m - 4 pkt	II m - 14 pkt	VII m - 9 pkt
III m - 8 pkt	VIII m - 3 pkt	III m - 13 pkt	VIII m - 8 pkt
IV m - 7 pkt	IX m - 2 pkt	IV m - 12 pkt	IX m - 7 pkt
V m - 6 pkt	X m - 1 pkt	V m - 11 pkt	X m - 6 pkt
			XV m - 1 pkt

Jeśli ilość zawodników startujących w zawodach jest mniejsza od maksymalnej ilości miejsc punktowanych, punktuje się tylko tyle miejsc ilu startuje zawodników. W takim przypadku za I m przyznaje się tylko tyle punktów ilu startuje zawodników.

9.4. Za wyniki uzyskane w poszczególnych zawodach wszystkim zawodnikom przyznaje się punkty dodatkowe wg zasady :

Kategoria juniorek	kategoria kobiet
Ponad 380 pkt -	ponad 400 pkt -
390 pkt -	410 pkt -
400 pkt -	420 pkt -
410 pkt -	430 pkt -
420 pkt -	440 pkt -
430 pkt -	450 pkt -
440 pkt -	460 pkt -
	470 pkt -
	480 pkt -
	490 pkt -
	500 pkt -
	510 pkt -
	520 pkt -
	530 pkt -
	540 pkt -
	550 pkt -
	560 pkt -
	570 pkt -
	580 pkt -
	590 pkt -
	600 pkt -
	610 pkt -
	620 pkt -
	630 pkt -
	640 pkt -
	650 pkt -
	660 pkt -
	670 pkt -
	680 pkt -
	690 pkt -
	700 pkt -
	710 pkt -
	720 pkt -
	730 pkt -
	740 pkt -
	750 pkt -
	760 pkt -
	770 pkt -
	780 pkt -
	790 pkt -
	800 pkt -
	810 pkt -
	820 pkt -
	830 pkt -
	840 pkt -
	850 pkt -
	860 pkt -
	870 pkt -
	880 pkt -
	890 pkt -
	900 pkt -
	910 pkt -
	920 pkt -
	930 pkt -
	940 pkt -
	950 pkt -
	960 pkt -
	970 pkt -
	980 pkt -
	990 pkt -
	1000 pkt -

- 9.5. W punktacji końcowej uwzględnia się punkty zdobyte przez zawodników we wszystkich zawodach wg następującej zasady :
- jeżeli w danym roku odbyło się do 4 zawodów eliminacyjnych, to liczy się sumę punktów zdobytych we wszystkich zawodach,
  - jeżeli w danym roku odbyło się 5 zawodów, to każdemu zawodnikowi liczą się 4 najlepsze wyniki,
  - jeżeli w danym roku odbyło się ponad 5 zawodów, to do klasyfikacji końcowej liczy się o 2 mniej, odrzucając wyniki najgorsze.
- 9.6. W przypadku uzyskania w klasyfikacji końcowej tej samej liczby punktów przez 2 lub więcej zawodników, o kolejności zajętych miejsc decyduje suma małych punktów zdobytych przez tych zawodników we wszystkich odbytych zawodach.
- 9.7. Nagrody i wyróżnienia :
- a/ zwycięzców w końcowej klasyfikacji „Puchar Polski” w kategorii kobiet, juniorów i mężczyzn nagradza się pucharami,
  - b/ po trzech pierwszych zawodników w każdej wymienionej kategorii otrzymuje dyplom,
  - c/ organizatorzy każdego zawodów nagradzają zwycięzców indywidualnych w wymienionych kategoriach.
- 9.8. Ogłaszanie wyników i nagradzanie zwycięzców odbywa się łącznie z ogłaszaniem wyników drużynowych.

### III. SPRAWY SĘDZIOWSKIE

#### 1. REGULAMIN SĘDZIÓW WĘDKARSKICH

- 1.1. Podstawowym zadaniem sędziego jest czuwanie nad prawidłowym przebiegiem zawodów wędkarskich.
- 1.2. Sędzią wędkarskim wszystkich szczebli może być każdy członek PZW, obywatel Rzeczypospolitej Polskiej, o nienagannej postawie, sprawny psychicznie i fizycznie, który ukończył 18 lat i uzyska licencję sędziowską.
- 1.3. Ustala się następujący podział na klasy sędziowskie:
- a/ sędzia klasy podstawowej :
    - w dyscyplinach wędkarskich,
    - w dyscyplinie rzutowej.
  - b/ sędzia klasy okręgowej
    - w dyscyplinach wędkarskich,
    - w dyscyplinie rzutowej.
  - c/ sędzia klasy krajowej /klasy :
    - w dyscyplinach wędkarskich,
    - w dyscyplinie rzutowej.
  - d/ sędzia klasy międzynarodowej
- 1.4. a/ sędzią klasy podstawowej może zostać członek PZW, który wykaże się przed komisją egzaminacyjną - powołaną przez właściwy OKS - znajomością regulaminów zawodów w dyscyplinach wędkarskich lub w dyscyplinie rzutowej i praktyczną umiejętnością sędziowania.
- b/ sędzią klasy okręgowej w dyscyplinach wędkarskich lub w dyscyplinie rzutowej może zostać aktywny sędzia klasy podstawowej danej dyscypliny, który po co najmniej 2-letnim wykonywaniu funkcji sędziego, wykaże się przed komisją egzaminacyjną - powołaną przez właściwy OKS - znajomością zasad organizacji sportu wędkarskiego, regulaminów danej dyscypliny, przepisów dotyczących spraw sędziowskich oraz praktyczną umiejętność sędziowania odpowiednich dyscyplin.
- c/ sędzią klasy krajowej w dyscyplinach wędkarskich lub dyscyplinie rzutowej może zostać aktywny sędzia klasy okręgowej, o co najmniej 3 letnim stażu w danej dyscyplinie, który wykaże się przed komisją egzaminacyjną - powołaną przez GKS - znajomością zasad organizacji sportu wędkarskiego, regulaminów danej dyscypliny, przepisów dotyczących spraw sędziowskich oraz praktyczną umiejętność sędziowania na różnych funkcjach sędziowskich.
- d/ egzamininy przeprowadza się centralnie dwa razy w ciągu roku (sesja wiosenna i jesienna)

d/ sędzią klasy międzynarodowej może zostać aktywny sędzia klasy krajowej mający co najmniej 3 letni staż w tej klasie, posiadający znajomość rozgrywania zawodów międzynarodowych oraz co najmniej jednego oficjalnego języka C.I.P.S.

Przewodniczącym komisji egzaminacyjnej powołanej przez właściwy OKS musi być sędzia posiadający wyższą klasę od klasy egzaminu. Członkami komisji egzaminacyjnej muszą być sędziowie. Sędzią aktywnym uznany może być sędzia, który sędziował w danym roku co najmniej 5 zawodów.

1.5. Tytuły i licencje sędziowskie przyznają:

- a/ sędziemu klasy podstawowej i okręgowej - Zarządy okręgów na wniosek okręgowych kapitanatów sportowych,
- b/ sędziemu klasy krajowej – Główny Kapitanat Sportowy
- c/ sędziemu klasy międzynarodowej - Federacja C.I.P.S., I.C.S.F. na wniosek m Prezydium Zarządu Głównego.

1.6. Prawa i obowiązki sędziego.

Sędzia powinien:

- a/ pełnić funkcje sędziowskie w zawodach zgodnie z postanowieniami regulaminów zawodów wędkarskich oraz Regulaminu Sędziów PZW,
- b/ przestrzegać zasad etyki sportowej i wędkarskiej oraz dbać o jej wdrażanie na imprezach sportowych,
- c/ korzystać z wyróżnień za pracę społeczną w ramach przepisów obowiązujących w PZW oraz otrzymywać bezpłatnie licencję i odznakę sędziowską,
- d/ uczestniczyć w kursach i zgrupowaniach organizowanych dla sędziów przez właściwy kapitanat sportowy,
- e/ informować właściwy kapitanat sportowy /najpóźniej do 3 dni od imprezy / o stwierdzonych podczas zawodów wykroczeniach zawodników, organizatorów lub sędziów.

1.7. Sędziemu, wyznaczonemu do sędziowania poza miejscem zamieszkania, przysługuje zwrot kosztów podróży wg przepisów obowiązujących w PZW, oraz odpłatność za sędziowanie według możliwości organizatora.

1.8. Ważność licencji sędziowskiej wynosi 1 rok. Licencje /poza międzynarodową/ przedkłada okręgowy kapitanat sportowy. OKS winien przeprowadzić weryfikację sędziów klasy podstawowej i okręgowej w przypadku wprowadzenia zmian w regulaminach lub w razie wyraźnego braku aktywności sędziego. Weryfikację sędziów klasy krajowej przeprowadza Główny Kapitanat Sportowy z inicjatywą własnej lub na wniosek właściwego OKS.

1.9. Skład zespołów sędziowskich poszczególnych imprez sportowych jest ustalany przez kapitanaty sportowe w porozumieniu z upoważnionym członkiem prezydium.

a/ w zawodach na szczeblu klubu główna komisja sędziowska winna się składać z sędziów klasy /co najmniej / okręgowej, a w szczególności sędzia główny. W pozostałych zawodach z sędziów klasy krajowej, b/ na Mistrzostwa Polski, i zawody z cyklu „ Grand Prix” Główny Kapitanat Sportowy wyznacza sędziego głównego spośród sędziów klasy krajowej. Koszty udziału Sędziego Głównego w Mistrzostwach Polski pokrywa ZG PZW. Koszty udziału Sędziego Głównego w imprezach z cyklu „Grand Prix” stanowią koszty organizacyjne zawodów.

W przypadku nie stawienia się wyznaczonego sędziego głównego na zawody lub jego niedyspozycji przed odprawą techniczną lub podczas zawodów - obowiązki sędziego głównego przyjmuje przewodniczący komisji odwoławczej. Sędzia główny zobowiązany jest do przekazania do GKS pisemnego sprawozdania zawierającego ocenę wszystkich faz rozgrywania zawodów w zakresie i na druku ustalonym przez Główny Kapitanat Sportowy.

1.10. Całością spraw sędziowskich, a w szczególności organizacją szkolenia sędziów, naborem kandydatów, przeprowadzaniem egzaminów, typowaniem obsad komisji sędziowskich na imprezy, oceną aktywności sędziów, ich weryfikacją, kierują kolegia sędziowskie działające przy okręgowych kapitanatach sportowych i Głównym Kapitanacie Sportowym w składzie co najmniej 5-co osobowym. Przewodniczącym kolegium sędziowskiego jest członek kapitanatu sportowego.

1.11. Ukaranie sędziego za wykroczenia popełnione w czasie pełnienia funkcji następuje po uprzednim przeprowadzeniu postępowania wyjaśniającego przez Podkomisję ds. dyscypliny w oparciu o uchwalone przez ZG PZW „Przepisy dyscyplinarne sportu wędkarskiego”.

1.12. Ewidencje sędziów prowadzi:

- a/ okręgowy kapitanat sportowy - dla sędziów klasy podstawowej, klasy okręgowej i klasy krajowej /w zakresie kart ewidencyjnych /,
- b/ Główny Kapitanat Sportowy - dla sędziów klasy międzynarodowej i klasy krajowej / w zakresie imiennych wykazów aktywnych sędziów/.

## 2. SĘDZIOWANIE ZAWODÓW

### 2.1. KOMISJA SĘDZIOWSKA

Dyscypliny wędkarskie:

- a/ komisję sędziowską stanowią: sędzia główny, zastępcy sędziego głównego, sędzia sekretarz, sędziowie sektorowi, sędziowie wagowi /miarowi/ oraz sędziowie kontrolni,
  - b/ główną komisję sędziowską stanowią: sędzia główny, zastępcy sędziego głównego, sędzia sekretarz, sędziowie sektorowi,
  - c/ podczas zawodów na szczeblu klubu požądane jest powołanie jednego sędziego kontrolnego na 2-4 zawodników, natomiast na szczeblu okręgu i centralnym, jednego sędziego kontrolnego na dwóch zawodników.
- Na zawodach międzynarodowych powołuje się jednego sędziego na jednego zawodnika.

Dyscyplina rzutowa:

- a/ komisję sędziowską stanowią: sędzia główny, zastępcy sędziego głównego, sędzia sekretarz oraz sędziowie punktowi,
- b/ główną komisję sędziowską stanowią: sędzia główny, zastępcy sędziego głównego, sędzia sekretarz,
- c/ zaleca się obsadę minimum 2-3 sędziów punktowych na każdej rzutni, którzy mogą dzielić się obowiązkami.

### 2.2. OBOWIĄZKI KOMISJI SĘDZIOWSKIEJ

- a/ dokonuje lustracji terenu zawodów i jego zgodności z wymogami regulaminu oraz sprawdza wykonanie innych urządzeń niezbędnych do prawidłowego i bezpiecznego rozegrania zawodów,
- b/ przed przyjęciem od organizatorów terenu zawodów, komisja sędziowska może zażądać usunięcia stwierdzonych braków i nieprawidłowości,

- c/ dokonuje odprawy kierowników lub zawodników ekip, omawiając kwestie organizacyjne, istotne postanowienia regulaminu, czas trwania zawodów i rodzaj sygnałów,
- d/ przeprowadza losowanie,
- e/ rozpatruje protesty / odwołania / i o powziętych decyzjach powiadamia zainteresowane osoby,
- f/ wazy, mierzy przedłożone przez zawodnika ryby i dokonuje obliczenia wyników w poszczególnych klasyfikacjach,
- g/ ogłasza wyniki zawodów.

### 2.3 OBOWIĄZKI I UPRAWNIENIA CZŁONKÓW KOMISJI SĘDZIOWSKIEJ

#### Sędzia główny:

- a/ czuwa nad prawidłowym i sprawnym przebiegiem zawodów,
- b/ przeprowadza odprawę z komisją sędziowską celem omówienia spraw z prawidłowym przebiegiem zawodów,
- c/ przydziela sędziom funkcje,
- d/ wyklucza sędziów popełniających poważne błędy lub nie wypełniających swoich funkcji,
- e/ uchyla lub prostuje omyłkowe decyzje sędziów oraz rozstrzyga kwestie sporne,
- f/ wyklucza zawodników dopuszczających się wykroczeń nie liczących z etyką i zachowaniem sportowca,
- g/ dokonuje odprawy z kierownikami ekip lub zawodnikami i nadzoruje losowanie,
- h/ ogłasza wyniki zawodów,

#### Zastępca sędziego głównego:

- a/ wykonuje zadania zlecone przez sędziego głównego,
- b/ w razie niedyspozycji sędziego głównego lub z jego upoważnienia przejmuje jego prawa i obowiązki,

#### Sędzia sekretarz:

- a/ prowadzi kancelarię zawodów,
- b/ przygotowuje numery do losowania, listy zawodników i zestawienia wyników,
- c/ nadzoruje wypełnianie kart startowych zawodników i wręcza je sędziom sektorowym, a po zakończeniu zawodów dołącza je do protokołu,
- d/ sporządza protokół zawodów i przekazuje go organizatorom w ciągu trzech godzin od czasu oficjalnego zakończenia zawodów,
- e/ w trakcie trwania zawodów potwierdza sędziom fakt sędziowania w ich legitymacjach.

#### Sędzia sektorowy:

- a/ czuwa nad prawidłowym przebiegiem zawodów w swoim sektorze, a w szczególności nadzoruje pracę sędziów kontrolnych,
- b/ sprawdza, czy zawodnicy i sędziowie kontrolni / wręcza im przy tej okazji karty startowe zawodników / zajęli właściwe stanowiska i informuje o tym sędziego głównego,
- c/ bierze udział w ważeniu /mierzeniu/ ryb w swoim sektorze - jest odpowiedzialny za poprawność tych pomiarów,
- d/ przekazuje sędziemu głównemu zgłoszone protesty / odwołania / , które wpłynęły na piśmie.

#### Sędzia wagowy /miarowy/:

- a/ wazy /mierzy/ złowione ryby w obecności sędziego sektorowego, sędziego kontrolnego oraz zawodnika lub jego przedstawiciela,
- b/ sprawdza czy ryby przedstawione do wagi nie mają w organizmie elementów zwiększających sztucznie ich ciężar lub nie są celowo uszkodzone /złamany kręgosłup i nie ma znamion nieświeżej ryby,
- c/ rejestruje uzyskany wynik w karcie startowej zawodnik potwierdzając to podpisem swoim i zawodnika lub jego przedstawiciela

#### Sędzia kontrolny:

- a/ czuwa nad sprawnym przebiegiem zawodów nie dopuszczając do ich zakłócenia przez osoby postronne,
- b/ zwraca uwagę na przestrzeganie regulaminu zawodów przez zawodników, kierowników drużyn i trenerów, zwłaszcza pod kątem zajęcia stanowiska zgodnie z losowaniem,
- c/ rejestruje na karcie startowej złowione i zgłoszone przez zawodnika ryby, odnotowuje / w zawodach spinningowych i muchowych / godzinę / minutę zgłoszenia przez zawodnika złowienia kompletu,
- d/ notuje na karcie startowej zawodnika naruszenie przez niego regulaminu, czas i charakter tych wykroczeń, informując o tym sędziemu sektorowemu, a po zakończeniu zawodów referuje to na posiedzeniu głównej komisji sędziowskiej,
- e/ informuje zawodnika o dokonanych w karcie startowej uwagach,
- f/ bezpośrednio po ostatnim sygnale przejmuje formalnie ryby od zawodnika, przekazuje ryby sędziemu wagowemu / miarowemu / i jest obecny przy ich ważeniu /mierzeniu/, uzyskuje podpis zawodnika akceptujący uzyskany wynik.

#### Sędzia punktowy / w zawodach rzutowych /:

- wywołuje zawodnika na start wg listy ułożonej w wylosowanej kolejności zgodnie z harmonogramem startów,
- sprawdza sprzęt zawodnika i daje sygnał startu,

- kontroluje czas i na żądanie przypomina o ilości rzutów i upływie czasu,
- ocenia zgodność wykonywanych rzutów z regulaminem i przyznaje punkty podając wynik zawodnikowi po każdym rzucie,
- notuje w karcie zawodnika uzyskane wyniki,
- oznacza i mierzy rzuty odległościowe,
- po zakończeniu konkurencji zbiera podpisy (zawodnika i sędziego) i przekazuje oryginał karty startowej sędziemu sekretarzowi,
- decyduje o przyznaniu dodatkowego czasu w razie awarii, powtórzeniu rzutu, zmianie kolejności startowej,

Sędzia sekretarz /dodatkowo w zawodach rzutowych /:

- sumuje wyniki w poszczególnych wielobojach i ustala zajęte miejsca,
- przekazuje sędziemu głównemu nazwiska zawodników którzy osiągnęli identyczne wyniki punktowe w poszczególnych konkurencjach i powinni stanąć do walk barazowych.

#### 2.4.. KOMISJA ODWOŁAWCZA

W czasie zawodów rozgrywanych na wszystkich szczeblach organizator zawodów powołuje trzyosobową komisję odwoławczą.

- a/ W skład komisji wchodzi:
  - na szczeblu klubu - trzech wybranych członków PZW, z których co najmniej jeden powinien posiadać licencję sędziego klasy okręgowej lub krajowej,
  - w pozostałych zawodach trzech wytypowanych /wybranych/ członków PZW, z których co najmniej jeden musi posiadać licencję sędziego klasy krajowej lub międzynarodowej,
  - na mistrzostwach Polski i imprezach centralnych - przewodniczący komisji odwoławczej jest powoływany ze składu GKS PZW.
- b/ Komisja odwoławcza rozpatruje protesty od decyzji komisji sędziowskiej, które wpłynęły w formie pisemnej wraz z kwitem opłaconego wadium a także kwestie sporne przedstawione przez sędziego głównego do jej rozstrzygnięcia.
- c/ Decyzje komisji odwoławczej powinny być podjęte w ciągu jednej godziny od momentu wniesienia protestu, nie później jednak niż na 1/2 godziny przed oficjalnym ogłoszeniem wyników i uroczystym zakończeniem zawodów.
- d/ Decyzje komisji odwoławczej są ostateczne i powinny być dołączone do protokołu zawodów.

#### 2.5. PROTOKÓŁ ZAWODÓW

Protokół zawodów powinien zawierać:

- a/ datę i miejsce zawodów ze wskazaniem organizatora,
- b/ skład głównej komisji sędziowskiej,
- c/ ocenę przygotowania organizacyjnego zawodów,
- d/ liczbę zawodników i zespołów zgłoszonych, startujących i zdyskwalifikowanych z podaniem powodów ich dyskwalifikacji,
- e/ kolejność zawodników i zespołów według uzyskanych wyników,
- f/ wykaz nagród i upominków wręczonych zawodnikom i drużynom,
- g/ ewentualne protesty i sposób ich załatwienia,
- h/ podpisy członków głównej komisji sędziowskiej,
- i/ termin przesyłania protokołów z mistrzostw Polski i zawodów "Grand Prix" do biura ZG PZW - 14 dni.

#### **IV WĘDKARSKIE KADRY**

Kadrę narodową w wędkarstwie stanowi grupa najlepszych zawodników.

W skład kadry wchodzi członekowie PZW, posiadający odpowiedni zasób wiedzy wędkarskiej oraz wyszkolenia sportowego a także reprezentujący wysoki poziom moralny i etyki wędkarskiej.

##### **1. KARTA PRAW I OBOWIĄZKÓW CZŁONKA KADRY NARODOWEJ I REPREZENTACJI POLSKI**

###### **§ 1**

1. Członkiem kadry narodowej jest zawodnik, który został powołany do składu kadry narodowej w określonej dyscyplinie wędkarskiej przez Polski Związek Wędkarski w porozumieniu z Prezesem Polskiej Konfederacji Sportu.
2. Zawodnik posiada status członka kadry narodowej od dnia powołania do dnia odwołania lub skreślenia z listy członków kadry narodowej.
3. Członkowie kadry narodowej bezpośrednio po powołaniu :

- 1) składają pisemne zobowiązanie do przestrzegania obowiązków wymienionych w § 3,
- 2) podpisują „Kartę”.

###### **§ 2**

1. Reprezentantem Polski w określonej dyscyplinie wędkarskiej jest zawodnik zaliczony do kadry narodowej, który został powołany do składu reprezentacji Polski na mistrzostwa Europy lub mistrzostwa świata i zaakceptowany przez Polską Konfederację Sportu.
2. Zawodnik posiada status reprezentanta Polski w okresie od dnia powołania do składu reprezentacji Polski do dnia zakończenia zawodów.

###### **§ 3**

1. Członek kadry narodowej i reprezentant Polski jest zobowiązany do godnego reprezentowania kraju i Związku oraz do powstrzymywania się od wszelkich działań, które mogłyby przynieść szkodę krajowi i Polskiemu Związkowi Wędkarskiemu.
2. Członek kadry narodowej i reprezentant Polski jest obowiązany w szczególności

do :

- 1) realizacji indywidualnego programu szkolenia, opracowanego przez Polski Związek Wędkarski,
- 2) uczestniczenia we wszystkich zaplanowanych zgrupowaniach kadry narodowej,
- 3) uzyskania zgody trenera kadry narodowej i kierownika wyszkolenia Polskiego Związku Wędkarskiego na każdą zmianę miejsca startu w stosunku do planu,
- 4) udziału we wszystkich zaplanowanych zawodach, w tym w szczególności w mistrzostwach Europy, świata,
- 5) przestrzegania postanowień regulaminów sportowych i uchwał Związku oraz dyspozycji kierownictwa, trenera i lekarza reprezentacji,
- 6) przestrzegania postanowień organizatora zawodów,
- 7) poddawania się badaniom lekarskim,
- 8) przestrzegania zakazu zażywania środków dopingowych i narkotycznych,

- 9) przestrzegania zakazu zażywania jakichkolwiek lekarstw i odczywek bez wcześniejszej zgody lekarza reprezentacji,
- 10) używania przekazanego przez Związek sprzętu i stroju reprezentanta Polski oraz dbałości o ten strój i sprzęt,
- 11) przestrzegania zakazu umieszczania we własnym zakresie jakichkolwiek dodatkowych znaków i napisów na stroju i sprzęcie, o którym mowa w pkt. 10,
- 12) przestrzegania sportowego trybu życia,
- 13) rozwiązywania powstałych problemów w drodze bezpośrednich negocjacji z kierownictwem reprezentacji lub Związku,
- 14) przestrzegania zakazu wypowiadania się wobec osób trzecich na temat stosunków wewnętrznych w Związku, jego organizacji i zasobów finansowych.

###### **§ 4**

1. Wprowadza się „Kartę praw i obowiązków marketingowych członka kadry narodowej”.
2. Trener kadry narodowej zobowiązany jest do zaznajomienia wszystkich członków kadry narodowej z postanowieniami „Karty”.
3. Członkowie kadry narodowej zobowiązani są do jej podpisania.

###### **§ 5**

- Członek kadry narodowej i reprezentant Polski ma prawo do :
- 1) uczestnictwa w zgrupowaniach centralnych (krajowych i zagranicznych) zgodnie z zatwierdzonym przez Związek indywidualnym programem szkolenia,
  - 2) opieki szkoleniowej i medycznej podczas zgrupowań centralnych,
  - 3) wyposażenia w strój i sprzęt reprezentanta Polski zgodnie z obowiązującymi w Związku normami zużycia.

###### **§ 6**

Członkowie kadry narodowej i reprezentanci Polski ponoszą odpowiedzialność dyscyplinarną za niewykonanie obowiązków określonych w § 3 i 4 Karty praw i obowiązków członków kadry narodowej i reprezentanta Polski, łącznie ze skreśleniem ze składu kadry narodowej.

#### **O ś w i a d c z e n i e**

Ja, ....., w związku z powołaniem mnie przez

( imię i nazwisko)

Polski Związek Wędkarski do kadry narodowej, zobowiązuję się do przestrzegania postanowień niniejszej Karty.

( miejscowość i data)

( podpis członka kadry narodowej)

2.9. GKS podaje do publicznej wiadomości wyniki prowadzonych klasyfikacji.

## 2. ZASADY POWOŁYWANIA KADRY NARODOWEJ

- 2.1. Kadre narodową powołuje się w dyscyplinach: spławikowej, spinningowej, muchowej, rzutowej i morskiej. Ponadto kadry powołuje się w ustalonych przez GKS kategoriach.
- 2.2. Kadra narodowa w dyscyplinach i kategoriach jest powoływana przez Główny Kapitanat Sportowy na okres 1 roku.
- 2.3. Imienne składy kadry narodowej proponują trenerzy kadry odpowiednich dyscyplin wędkarskich i kategorii, na podstawie sparymetryzowanych wyników indywidualnych osiągniętych przez zawodników w imprezach sportowych, wg kryteriów określonych w niniejszych "Zasadach..."
- 2.4. W skład kadry narodowej w dyscyplinach i kategoriach obligatoryjnie zostają powołani aktualni "Indywidualni Mistrzowie Polski". W dyscyplinie rzutowej powyższe dotyczy zwycięzców wieloboju.
- 2.5. Ustala się następujące liczby członków kadry narodowej:
- a/ dyscyplina spławikowa:
    - mężczyźni do 10 osób
    - kobiety do 10 osób
    - młodzież do 10 osób
  - b/ dyscyplina spinningowa:
    - seniorzy do 10 osób
  - c/ dyscyplina muchowa:
    - seniorzy do 10 osób
  - d/ dyscyplina rzutowa:
    - seniorzy: mężczyźni do 10 osób
    - kobiety do 6 osób
    - juniorzy: chłopcy do 8 osób
    - dziewczęta do 6 osób
  - e/ dyscyplina morska :
    - seniorzy: do 10 osób.
- 2.6. Członek kadry narodowej może w każdym czasie zrezygnować z członkostwa na własną prośbę.
- 2.7. Składu kadry narodowej nie uzupełnia się w trakcie sezonu startów.
- 2.8. GKS corocznie przed sezonem określa i podaje do publicznej wiadomości imprezy sportowe typowane do cyklu zawodów "Grand Prix" zgodnie z Terminarzem Imprez Sportowych Międzynarodowych i Krajowych.



## **KADRA NARODOWA MŁODZIEŻY**

- 3.5. W skład kadry narodowej młodzieży mogą zostać powołani zawodnicy /dziewczęta i chłopcy/, którzy w roku poprzedzającym powołanie nie ukończyli 20 lat, zgodnie z określonym limitem ilościowym :
- aktualny „Indywidualny Mistrz Polski”
  - do 8 kolejnych zawodników z klasyfikacji ogólnej obliczonej za poprzedni rok
  - jeden zawodnik typowany przez trenera kadry.
- 3.6. Przy powoływaniu do kadry obowiązuje roczny okres obliczania klasyfikacji ogólnej.
- 3.7. Klasyfikacja ogólna obliczana jest analogicznie jak w punkcie 3.2.

## **4. ZASADY POWOŁYWANIA KADRY NARODOWEJ W WĘDKARSTWIE SPINNINGOWYM**

- 4.1. Do kadry narodowej zostają powołani zgodnie z określonym limitem ilościowym:
- aktualny „Indywidualny Mistrz Polski” ,
  - do 8 kolejnych zawodników z klasyfikacji ogólnej obliczonej za poprzedni rok
  - jeden zawodnik typowany przez trenera kadry.
- 4.2. Klasyfikacja ogólna obliczana jest w cyklu rocznym. Obejmuje sumę punktów uzyskanych przez zawodnika w sektorach każdej tury ogólnopolskich zawodów z cyklu „Grand Prix” i mistrzostw Polski. Pod uwagę są brane miejsca zawodnika w sektorze każdej tury, do 30 miejsca włącznie. Za 1 miejsce zawodnik otrzymuje 30 punktów, za 30 miejsce - 1 punkt.

## **5. ZASADY POWOŁYWANIA KADRY NARODOWEJ W WĘDKARSTWIE MUCHOWYM**

- 5.1. W skład kadry narodowej zostają powołani zgodnie z określonym limitem ilościowym :
- aktualny „Indywidualny Mistrz Polski” ,
  - do 8 kolejnych zawodników z klasyfikacji ogólnej obliczonej za poprzedni rok
  - jeden zawodnik typowany przez trenera kadry.
- 5.2. Klasyfikacja ogólna obliczana jest w cyklu rocznym. Obejmuje sumę punktów uzyskanych przez zawodnika w sektorach każdej tury ogólnopolskich zawodów z cyklu „Grand Prix” i mistrzostw Polski. Pod uwagę brane są miejsca zawodnika w sektorze każdej tury, do 30 miejsca włącznie. Za 1 miejsce zawodnik otrzymuje 30 punktów, za 30 miejsce 1 punkt.

## **6. ZASADY POWOŁYWANIA KADRY NARODOWEJ W WĘDKARSTWIE RZUTOWYM**

Skład kadry narodowej zostaje ustalony na podstawie wyników z wszystkich zawodów, indywidualnych i drużynowych mistrzostw Polski z roku poprzedzającego rok powołania, obliczonych przy pomocy punktacji „Rzutowego Pucharu Polski”.

Do kadry narodowej może być powołany zawodnik wytypowany przez trenera kadry

## **7. ZASADY POWOŁYWANIA KADRY NARODOWEJ W WĘDKARSTWIE MORSKIM**

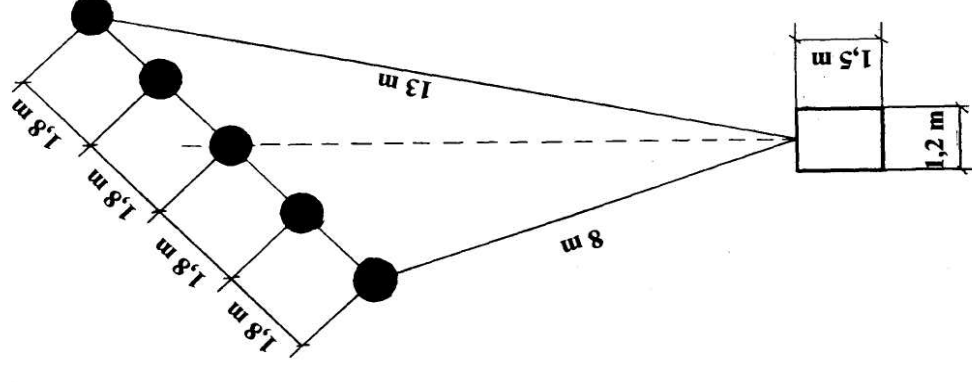
- 7.1. W skład kadry narodowej zostają powołani zgodnie z określonym limitem ilościowym:
- aktualny „Indywidualny Mistrz Polski” ,
  - do 8 kolejnych zawodników z klasyfikacji ogólnej obliczonej za poprzedni rok
  - jeden zawodnik typowany przez trenera kadry.
- 7.2. W mistrzostwach Polski jako podstawę kwalifikacji pod uwagę są brane miejsca zawodników każdej tury do 25 miejsca włącznie. Za pierwsze miejsce zawodnik otrzymuje 25 punktów, za 25-te miejsce jeden punkt. Za dalsze miejsca otrzymuje się zero punktów.

## **8. WYPOSAŻENIE KADRY NARODOWEJ**

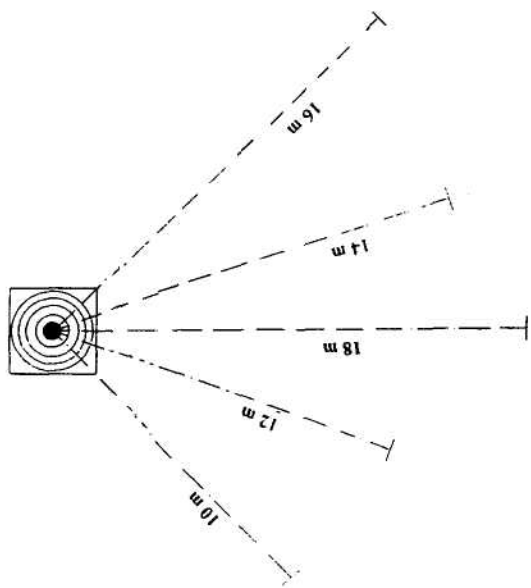
- 8.1. W celu osiągnięcia jak najlepszych wyników sportowych Zarząd Główny PZW zapewnia, w miarę istniejących możliwości, wyposażenie kadry narodowej w wysokiej klasy sprzęt wyczynowy oraz wyposażenie osobiste.
- 8.2. Wykaz sprzętu, wyposażenia osobistego oraz listy przydziałów opracowuje GKS na wniosek trenerów.
- 8.3. Osoby, które zostały skreślone ze składu kadry narodowej lub nie zostały do niej powołane na następny rok, są zobowiązane do rozliczenia się z przekazanego sprzętu w terminie i na zasadach jednoznacznie określonych w „Karcie praw i obowiązków”. W wszystkie działania z tym związane spoczywają na Burze ZG PZW.
- 8.4. Prezydium ZG PZW może zwolnić wieloletniego zasłużonego reprezentanta kraju od obowiązku zwrotu wypożyczonego sprzętu.

**9. REGULAMIN PRYZNANAWANIA "MEDALU ZA WYBITNE OSIĄGNIĘCIA W SPORTIE WĘDKARSKIM"**

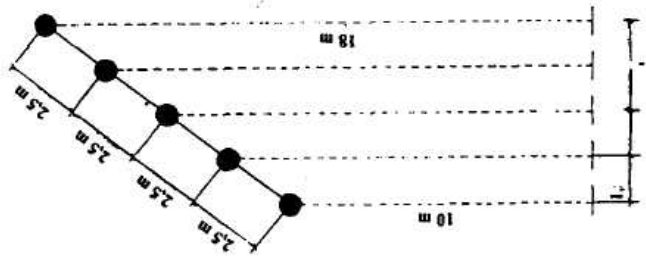
- 9.1. "Medal za wybitne osiągnięcia w sporcie wędkarskim" zwany dalej medalem jest zaszczytnym wyróżnieniem nadawanym jednorazowo członkom Polskiego Związku Wędkarskiego, którzy postawą i wynikami sportowymi dokumentują wysoki poziom etyki i umiejętności w dyscyplinach wędkarskich.
- 9.2. Medal jest przyznawany zawodnikowi, który spełnia jeden z następujących warunków:
- a/ przez okres co najmniej trzech lat był członkiem kadry narodowej, zdobywając w tym czasie tytuł mistrza Polski indywidualnie lub w drużynie.
  - b/ uczestniczył w mistrzostwach świata zajmując indywidualnie lub zespołowo miejsce od I do VI,
  - c/ dwukrotnie w różnych latach zdobył tytuł indywidualnego mistrza Polski lub drużynowego mistrza Polski.
- 9.3. Medal nadawany jest uchwałą Prezydium Zarządu Głównego PZW na wniosek Głównego Kapitanatu Sportowego. Wniosek powinien zawierać informację o spełnieniu warunków, o których mowa w punkcie 10.2. oraz imię i nazwisko, datę urodzenia, adres zawodnika i nazwę okręgu PZW.
- 9.4. Zawodnik odznaczony medalem może być pozbawiony posiadanego odznaczenia przez Prezydium Zarządu Głównego PZW:
- na wniosek GKS, za przewinienia dyskwalifikującego go jako sportowca,
  - w wyniku wykluczenia go z szeregow PZW przez sąd organizacyjny Związku.
- 9.5. Prowadzenie ewidencji przyznawanych, medali powierza się Zespołowi Sportu, Turystyki i Młodzieży biura Zarządu Głównego PZW.



Rys. nr 1. Mucha cel.

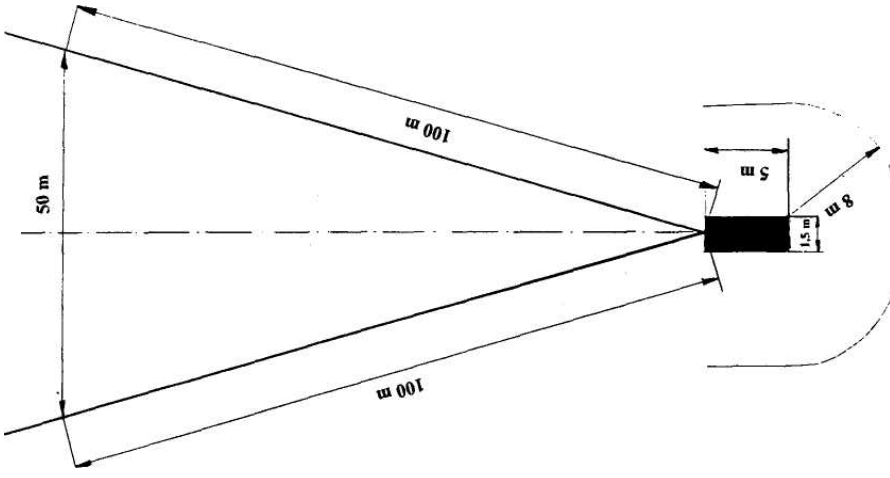
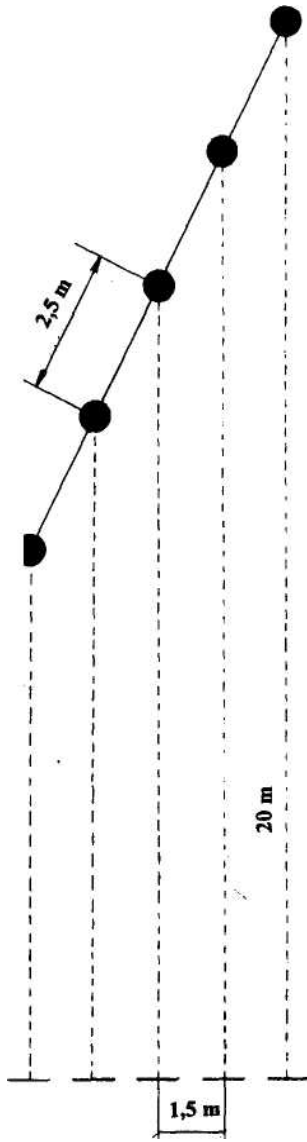


Rys. nr 2. Spinning sprawnościowy 7,5 g



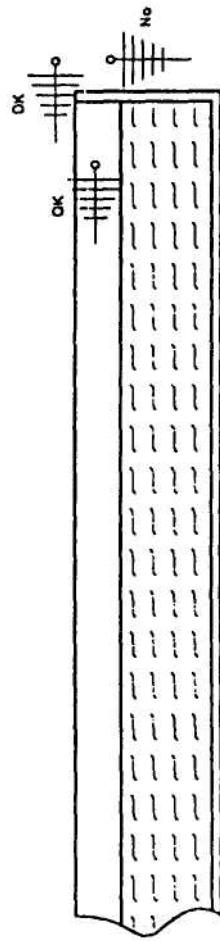
5 m 1,5 m 1,5 m 1,5 m 1,5 m

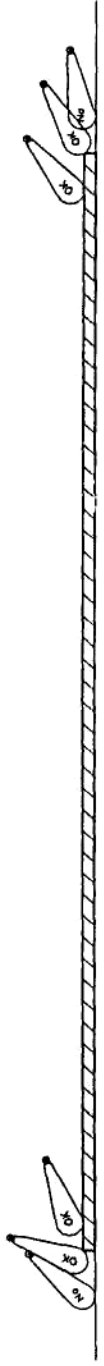
Rys. nr 3. Spinning cci 7,5 g.



Rys. nr 4. Odległość spinningowa jednorącz/ 7.5 g.

Rys. Nr 6 Basen konkurencji mucha cel - zaliczenie wyniku uznaje się za trafiony "OK"





Rys. Nr 7 Tarcza Arenberg - zaliczenie wyniku na 10 pkt. " O K "



Rys. Nr 8 Tarcza spinning cel - zaliczenie wyniku za trafiony "OK"

*Wzór karty startowej w dyscyplinach:  
splawikowej, podwodowej, spinningowej i morskiej*

**POLSKI ZWIĄZEK WĘDKARSKI**

Rodzaj zawodów

---

Miejsce

Data ..

**KARTA STARTOWA Nr.....**

(dyscyplina: .....)

Sektor ..... Nr stanowiska ..... Nr tury

Nazwisko i imię zawodnika .....

Okręg (koło) .....

Nazwisko i imię sędziego kontrolnego .....

podpis sędziego kontrolnego

